

## **Jordbruksmarkens användning 2015**

### **Slutlig statistik**

Use of agricultural land 2015  
Final statistics

---

## **I korta drag**

### **Något mindre areal åkermark jämfört med 2014**

Den totala arealen åkermark var 2 590 100 hektar år 2015. Det innebär en minskning med 6 500 hektar (-0,2 %) jämfört med 2014. Sedan 2003 har arealen åkermark minskat med 78 500 hektar (-2,9 %).

### **Oförändrad areal för spannmålsodling**

Den totala spannmålsarealen var 1 034 200 hektar år 2015, vilket är oförändrat jämfört med 2014. Jämfört med 2003 har spannmålsarealen minskat med 119 700 hektar (-10 %). Vetearealen var 460 000 hektar 2015, vilket är en ökning med 1 % jämfört med 2014. Sedan 2003 har vetearealen ökat med 12 %. Havrearealen har ökat med 2 % till 168 100 hektar och kornarealen har minskat med 2 % till 327 500 hektar jämfört med 2014. Jämfört med 2003 har både havrearealen och kornarealen minskat, havre minskade med 111 800 hektar (-40 %) och korn med 41 000 hektar (-11 %).

### **Minskad areal för oljeväxtodling**

Arealen för raps och rybs var 94 500 hektar år 2015. Det innebär en minskning med 2 % jämfört med 2014. Sedan 2003 har arealen för raps och rybs ökat med 61 %.

### **Ökad areal betesmark**

Den totala arealen betesmark var 449 800 hektar år 2015. Det innebär en ökning med 14 200 hektar (3 %) jämfört med 2014. Orsaken till ökningen är att definitionen för vad som är betesmark har ändrats och att det nu är mer areal som definieras som betesmark. Jämfört med 2003 har arealen betesmark minskat med 9 %.



Ylva Olsson, 036 – 15 64 10  
statistik@jordbruksverket.se

Statistiken har producerats av Statens Jordbruksverk, som ansvarar för officiell statistik inom området.

## Innehåll

<b>Statistiken med kommentarer</b>	<b>4</b>
Redovisningsgrupper, definitioner och förklaringar	4
<b>Jordbruksmarken 2015</b>	<b>4</b>
Förhållande mellan jordbruksmark och landareal 2015	4
Mindre åkerarealer, men mer betesmark än 2014	6
Arealen betesmarken och slåtteräng ökar jämfört med 2014	8
Antal jordbruksföretag 2015	9
Antal hektar brukad åkermark per jordbruksföretag 2015	10
<b>Jordbruksmarkens förändring över tid</b>	<b>11</b>
Minskande areal av vall och grönfoderväxter och ökande areal av träda	12
Arealen till betesmark och slåtteräng har minskat sedan 2002	15
Antal företag minskar och företagen brukar i genomsnitt större arealer	15
<b>Tabeller</b>	<b>18</b>
Teckenförklaring	18
1a. Areal spannmål 2015, hektar	19
1b. Antal företag med odling av spannmål 2015	20
2a. Areal baljväxter, grönfoder och vall 2015, hektar	21
2b. Antal företag med odling av baljväxter, grönfoder och vall 2015	22
3a. Areal potatis, sockerbetor och oljeväxter 2015, hektar	23
3b. Antal företag med odling av potatis, sockerbetor och oljeväxter 2015	24
4a. Areal träda m.m. samt total åkermark 2015, hektar	25
4b. Antal företag med träda m.m. samt totalt antal företag med åkermark 2015	26
5a. Areal betesmark och slåtteräng 2015, hektar	27
5b. Antal företag med betesmark och slåtteräng 2015	28
6a. Areal efter storleksgrupp åker 2015, hektar	29
6b. Antal företag med areal efter storleksgrupp åker 2015, hektar	30
<b>Fakta om statistiken</b>	<b>31</b>
<b>Detta omfattar statistiken</b>	<b>31</b>
Definitioner och förklaringar	32
<b>Så görs statistiken</b>	<b>32</b>
<b>Statistikens tillförlitlighet</b>	<b>33</b>
<b>Bra att veta</b>	<b>33</b>
<b>Annan statistik</b>	<b>33</b>
Elektronisk publicering	34
<b>In English</b>	<b>35</b>
The total area of arable land has decreased compared with 2014	35
The area of cereals is almost the same as in 2014	35

The area of oilseeds has decreased	35
The area of pasture and meadow has increased	35
<b>List of tables</b>	<b>35</b>
<b>List of terms</b>	<b>36</b>

## Statistiken med kommentarer

---

### Redovisningsgrupper, definitioner och förklaringar

I detta Statistiska meddelande redovisas arealer och antal företag för riket uppdelat efter län, produktionsområde, storleksgrupp åkermark samt storleksgrupp jordbruksmark. Arealer uppdelat på län, kommun samt stödområde redovisas i Jordbruksverkets statistikdatabas på Jordbruksverkets webbplats, [www.jordbruksverket.se/statistik](http://www.jordbruksverket.se/statistik).

Jordbruksmark är ett övergripande begrepp för åkermark samt betesmark och slätteräng. Åkermark definieras som mark som används till växtodling eller bete och som är lämplig att plöja utan större förberedelser. Om det till exempel är många stora stenar på en mark är det oftast inte lämpligt att plöja och därmed inte åkermark. Mark som används till fruktodling eller som plantskola samt mark där det sker odling av energiskog räknas också som åkermark.

Betesmark och slätteräng är mark som används till bete och som inte är lämplig att plöja. På betesmark ska det växa tillräckligt med gräs och örter av det slag som duger till foder för djuren. Definitionen för betesmark har ändrats för 2015 jämfört med 2014. Nu kan bland annat betesmark med mycket träd eller buskar få gårdsstöd. Slätteräng är mark som på sommaren används till slätter.

Detta Statistiska meddelande består av två delar, första delen handlar om jordbruksmarken 2015 inklusive jämförelser med 2014. Andra delen handlar om jordbruksmarkens förändring över tid. Arealerna redovisas per gröda och/eller grödgrupp, utifrån vad jordbruksföretagen angett i stödansökningar till Jordbruksverket. Alla arealer i texten nedan samt i tabellerna A och C är avrundade till närmsta 100-tal, medan alla förändringar i hektar och procent är beräknade på de faktiska värdena som redovisas i tabellerna 1a till 5a.

### Jordbruksmarken 2015

#### Förhållande mellan jordbruksmark och landareal 2015

Landarealen i 38 av Sveriges 290 kommuner består av minst 40 % jordbruksmark, 23 av dem finns i Skåne och 7 i Västra Götalands län. Landarealen i Trelleborgs kommun består av knappt 83 % jordbruksmark, det är den kommun med störst andel jordbruksmark i Sverige. Landarealen i 89 av kommunerna består av mindre än 5 % jordbruksmark. Exempelvis är jordbruksmarken mindre än 5 % av landarealen i samtliga kommuner i Västernorrlands och Norrbottens län.

Landarealen är hämtad från SCB och enligt deras definition ingår vattendrag 6 meter och smalare samt gölar och mindre vattensamlingar, upp till maximalt några 10-tal kvadratmeter stora, i landarealen.

#### Jordbruksmarkens fördelning 2015

Av tablå A framgår det att den totala jordbruksarealen var 3 039 900 hektar 2015, vilket är en liten ökning jämfört med 2014. Den största delen, 85 %, av jordbruksmarken används till åkermark. 2015 fanns det 2 590 100 hektar åkermark och 449 800 hektar betesmark. Åkermarken minskar lite medan betesmarken ökar jämfört med 2014. Orsaken till att betesarealen ökar är att definitionen för betesmark har ändrats för 2015 jämfört med 2014. I tablå A redovisas också åkermarken fördelad på nio grödgrupper, samt hur många företag som odlar någon gröda i respektive grupp. Det totala antalet företag som har jordbruksmark har minskat. För vissa grödgrupper har dock antalet företag ökat, exempelvis antal företag som odlar baljväxter och antal företag med åkermark som ligger i träda. Även om arealen betesmark ökar mellan 2014 och 2015 så minskar antalet företag med betesmark mellan samma år.

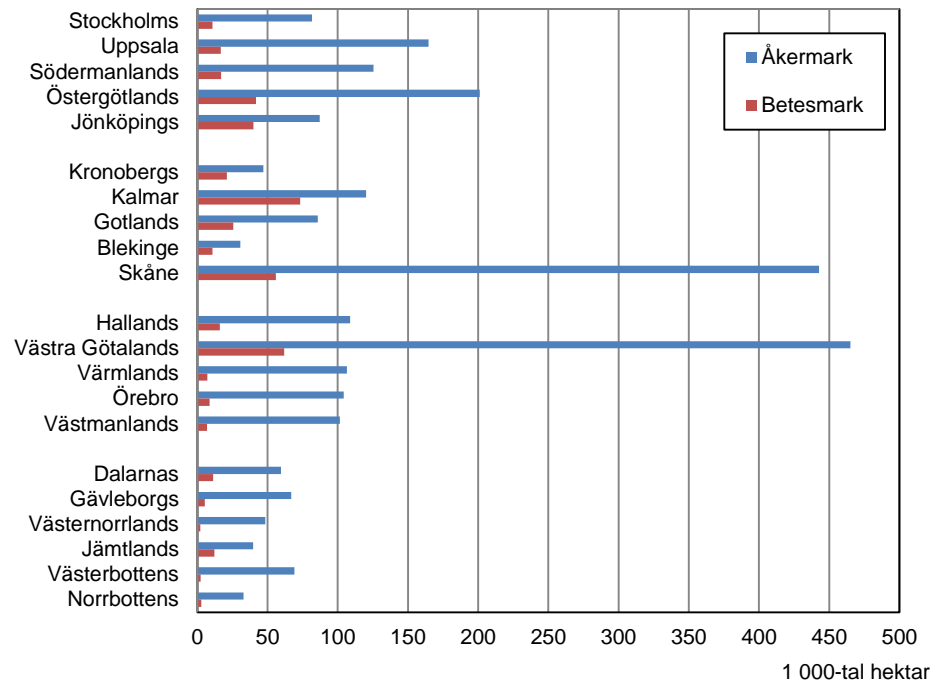
**Tablå A. Jordbruksmarkens fördelning. Hela riket, hektar (avrundade värden) och antal företag för 2014 och 2015**

	<b>2014 hektar</b>	<b>2014 antal företag</b>	<b>2015 hektar</b>	<b>2015 antal företag</b>
Spannmål	1 034 400	26 200	1 034 200	25 500
- därav vete	455 200	13 000	460 000	12 700
- därav korn	335 300	16 300	327 500	16 100
- därav havre	164 900	13 100	168 100	13 200
- därav resterande <sup>1</sup>	79 000	5 400	78 700	5 400
Baljväxter	44 500	2 800	58 700	4 000
Vall och grönfoder- växter	1 172 200	55 000	1 137 900	53 000
Potatis	23 800	3 200	23 100	3 200
Socketbetor	34 300	1 900	19 400	1 400
Raps och rybs	96 000	4 700	94 500	4 500
Övriga växtslag <sup>2</sup>	52 800	5 300	52 700	5 900
Träda	132 500	18 500	163 400	22 900
Ospecificerad åker- mark <sup>3</sup>	6 100	1 700	6 000	1 700
<b>Summa åkermark</b>	<b>2 596 500</b>	<b>62 800</b>	<b>2 590 100</b>	<b>61 200</b>
<b>Summa betesmark och slåtteräng</b>	<b>435 700</b>	<b>35 400</b>	<b>449 800</b>	<b>35 100</b>
<b>Summa jordbruks- mark</b>	<b>3 032 200</b>	<b>64 500</b>	<b>3 039 900</b>	<b>63 000</b>

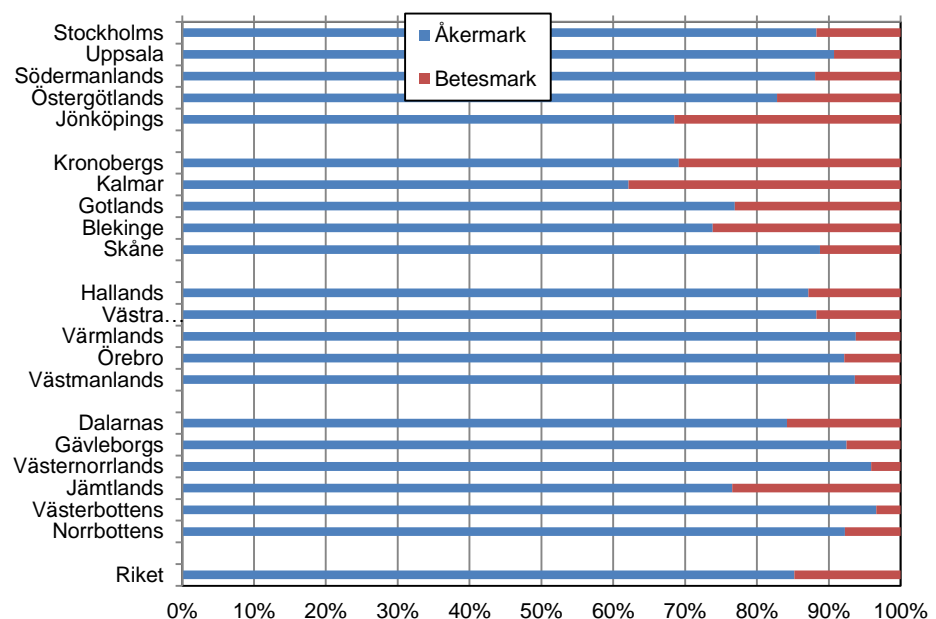
Anm. Värdena är avrundade till närmsta 100-tal, förändringar i hektar och procent som redovisas i texten är beräknade på faktiska värden.

- 1) Består av råg, höstrågvete, vårrågvete och blandsäd.
- 2) Frövall, oljelin, energiskog, trädgårdsväxter samt alla övriga mindre åkergrödor som inte ingår i ovanstående redovisning.
- 3) Arealer som ej kunnat fördelas per gröda.

Av figur A framgår det att den mesta jordbruksarealen finns i Västra Götalands län och i Skåne län. Sammanlagt finns 1 025 700 hektar jordbruksmark i dessa län. Knappt 50 % av åkermarken i Sverige finns i något av de fyra län med mest åkermark. Kalmar län är det län med mest betesmark och slåtteräng, ca 16 % av Sveriges totala betesmark och slåtteräng finns där.

**Figur A. Jordbruksmarkens fördelning per län i tusen hektar år 2015**

Figur B visar hur andelen åker- respektive betesmark skiljer sig mellan länen jämfört med riket. Västerbottens län har den procentuellt största andelen åkermark, där 97 % av jordbruksmarken är åkermark. Kalmar län har den procentuellt största andelen betesmark, där 38 % av jordbruksmarken är betesmark. Detta är en liknande fördelning som för 2014.

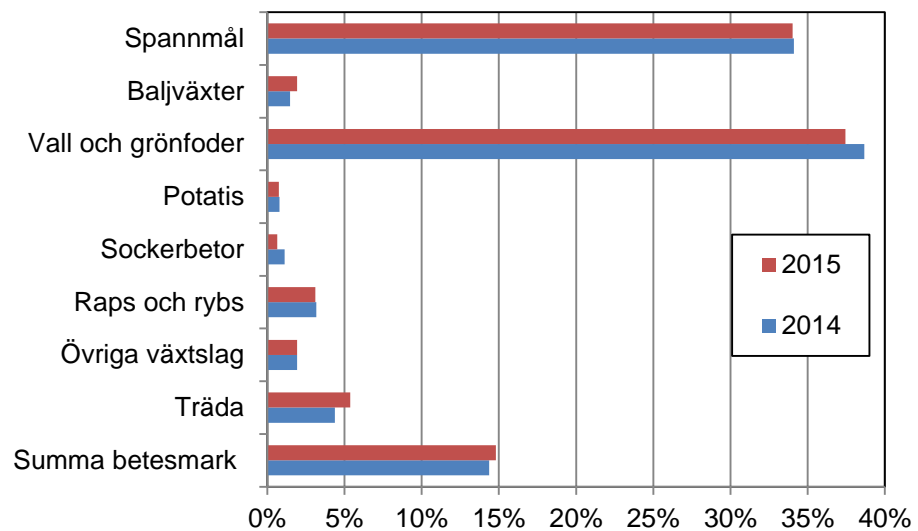
**Figur B. Jordbruksmarkens fördelning per län och riket år 2015**

### Mindre åkerarealer, men mer betesmark än 2014

Figur C redovisar hur stor andel av jordbruksmarken som består av respektive grödgrupp åker samt betesmark. Vall- och grönfoderväxter är störst och upptar 37 % av all jordbruksmark. Spannmålsodlingen år 2015 utnyttjade 34 % av den

totala jordbruksarealen, vilket är den näst största gruppen. Det är små skillnader mellan 2014 och 2015.

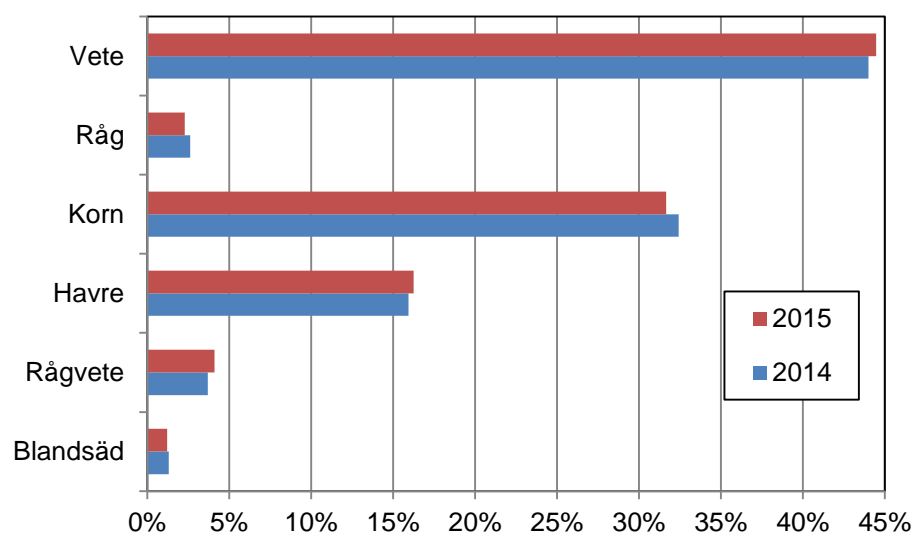
**Figur C. Jordbruksmarkens användning år 2014 och 2015**



### Spannmål

Den totala spannmålsarealen var 1 034 200 hektar år 2015, vilket är oförändrat jämfört med året innan. Vete var den största grödan med 460 000 hektar. Arealen för vete ökade med 1 % jämfört med 2014. 86 % av vetearealen som har såtts består av höstvete. Även om kornarealen har minskat med 2 % sedan 2014 var det den näst största spannmålsgrödan. Endast 5 % av kornarealen bestod av höstkorn. Havre var den tredje största spannmålsgrödan. Arealen för havre ökade med 2 %, till 168 100 hektar, jämfört med 2014. Summan av arealer för råg, höstrågvete, vårrågvete och blandsäd var lika stor som för 2014. Fördelningen mellan spannmålsgrödorna visas i figur D.

**Figur D. Spannmålsarealens fördelning 2014 och 2015**



### **Baljväxter**

Gruppen baljväxter består av tre grödor/grödgrupper: ärter åkerbönor mm, konservärter och bruna bönor, dessa redovisas var för sig i tabell 2a. Grödgruppen ärter åkerbönor mm är i sin tur ett samlingsnamn för ärter (ej konservärter), åkerbönor, sötlupiner, vicker, kikärter samt övriga bönor.

Baljväxter odlades på 58 700 hektar år 2015, vilket är en ökning med 32 % jämfört med 2014. Ärter, åkerbönor mm svarar för 82 % av baljväxtarealen. Bruna bönor odlas mestadels i Kalmar län och utgör ca 1 % av baljväxterna. Åkerbönor är största grödan i grödgruppen ärter, åkerbönor mm och odlades på 25 200 hektar 2015.

### **Vall och grönfoderväxter**

Vall och grönfoderväxter odlades på 1 137 900 hektar 2015, vilket är en minskning med 3 % jämfört med året innan. Majs ingår i denna grupp och odlas på 17 000 hektar.

### **Socketbetor och potatis**

Socketbetsarealen upptog 19 400 hektar år 2015. Det innebär en minskning med 43 % jämfört med 2014. En möjlig orsak till att arealerna minskar så mycket är att det finns en stor överlagring av socker sedan 2014/2015 och att det även finns ett stort överskott av socker i EU. Svenska sockerbetsodlare och sockerproducenter har därför kommit överens om ett avtal som leder till minskad sockerproduktion 2015/2016. Jämfört med 2014 har arealen för potatis minskat med 3 % till 23 100 hektar. Matpotatis svarar för 72 % av potatisarealen medan resterande andel används till potatis för stärkelse.

### **Raps och rybs**

Arealen för raps och rybs upptog 94 500 hektar år 2015, vilket är en minskning med 2 % jämfört med 2014. 93 % av arealen består av höstraps och knappt 5 % består av vårraps. Arealen för vårraps har minskat med 69 % jämfört med 2014. Det beror delvis på att det är förbjudet i EU att använda betat utsäde med effekt mot jordloppor i våroljeväxter. Förbudet gäller i en tvåårsperiod sedan 1 december 2013.

### **Övriga växtslag**

Övriga växtslag är en sammanslagning av frövall, oljelin, energiskog, trädgårdsväxter samt övriga mindre åkergrödor som inte ingår i någon annan grupp. Arealen övriga växtslag var 52 700 hektar 2015. Trädgårdsväxter var största gruppen och odlades på 28 % av arealen. Frövall och energigrödor svarade för 26 % respektive 22 % av arealen.

Energiskog består av energigräs, salix, poppel och hybridasp. Salix är den största grödan inom energigrödor, 9 000 hektar odlades 2015.

### **Träda**

Arealen i träda var 163 400 hektar år 2015. Det innebär en ökning med 23 % jämfört med 2014.

### **Ospecificerad åkermark**

Ospecificerad åkermark är areal som ej kunnat specificeras per gröda och tillhör företaget som inte söker något EU-stöd. Den var 6 000 hektar 2015, vilket är en minskning med 2 % jämfört med 2014.

### **Arealen betesmarken och slåtteräng ökar jämfört med 2014**

Betesmark och slåtteräng är ett samlingsnamn för betesmark, slåtteräng, skogs-bete, fäbodbete, alvarbete, mosaikbete och ospecificerad betesmark. Den totala arealen betesmark och slåtteräng var 449 800 hektar 2015 vilket var en ökning med 14 200 hektar jämfört med 2014. Definitionen av betesareal har ändrats för 2015, jämfört med tidigare år, vilket bidrar till att den totala betesarealen blev större. 2015 svarade betesmark för 84 % av all betesmarks- och slåtterängsareal.



Alvarbete, som endast finns i Kalmar län och Gotlands län, upptog 6 % av betesarealen. Drygt 3 % var fäbodbete som endast finns i Värmlands län och norrut.

### Antal jordbruksföretag 2015

Tablå B visar att antalet jordbruksföretag år 2015 var 64 582 stycken, vilket är en minskning med 2 % jämfört med 2014. Minskningen av antalet företag är störst bland företag med mellan 10 till 20 hektar åkermark, 481 stycken (-4 %). Den största procentuella minskningen är i gruppen 30 till 50 hektar åkermark, 398 företag (-6 %). Antal företag ökade i två grupper, de som har upp till 2,0 hektar åkermark (+472 företag, +11 %) och de som har över 100 hektar åkermark (+63 företag, +1 %).

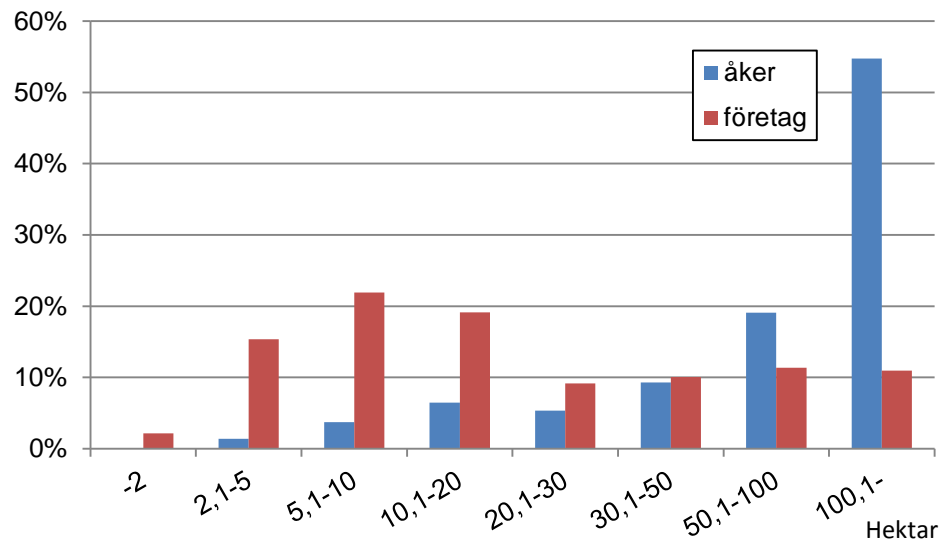
Av de 4 659 företagen som finns i gruppen upp till 2,0 hektar åkermark har 53 % minst 5,0 hektar jordbruksmark. Övriga företag uppfyller något av kriterierna för djur och/eller trädgårdsodling som beskrivs under ”Definitioner och förklaringar” i avsnittet ”Fakta om statistiken”.

**Tablå B. Jordbruksföretag efter storleksklass åkermark, hektar**

Storleksklass åkermark	Antal företag		Förändring 2014-2015	
	2014	2015	Antal	Procent
-2,0	4 187	4 659	472	11
2,1- 5,0	9 758	9 395	-363	-4
5,1- 10,0	13 508	13 408	-100	-1
10,1- 20,0	12 185	11 704	-481	-4
20,1- 30,0	5 829	5 602	-227	-4
30,1- 50,0	6 556	6 158	-398	-6
50,1- 100,0	7 191	6 960	-231	-3
Över 100,0	6 633	6 696	63	1
<b>Totalt</b>	<b>65 847</b>	<b>64 582</b>	<b>-1 265</b>	<b>-2</b>

Av Figur E framgår att 55 % av åkermarken brukades av de 11 % av företagen med åkermark som hade över 100 hektar åker. Endast företag som brukade åker är med i beräkningen vilket skiljer sig lite jämfört med Tablå B där gruppen mindre än 2 hektar åker även inkluderar de företag som inte har åkermark.

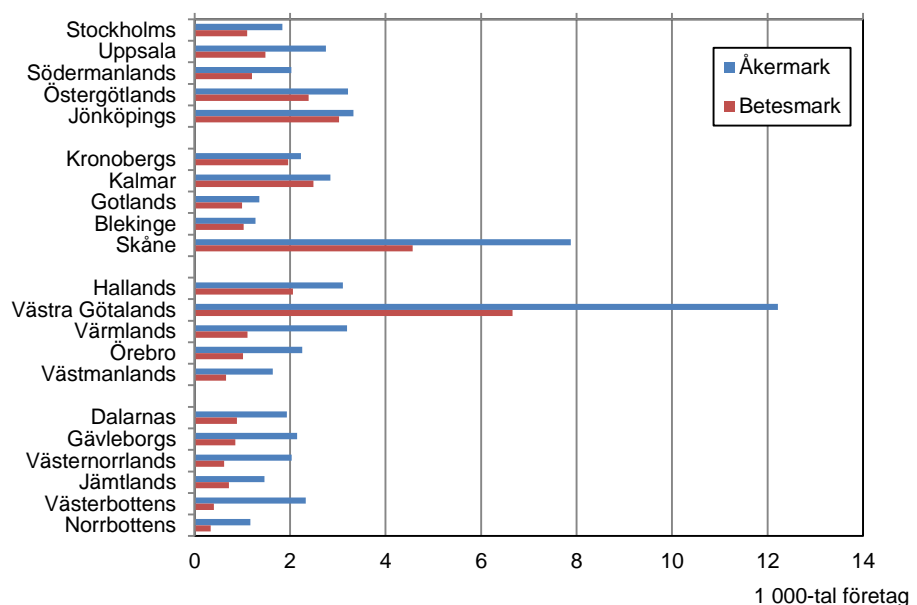
**Figur E. Andel företag och andel åkerareal som finns i respektive storleksgrupp åker 2015**



Av figur F framgår att de allra flesta jordbruksföretagen återfanns i Västra Götaland och Skåne. Åkermarken i Västra Götalands län brukas av drygt 12 200 företag och åkermarken i Skåne län brukas av knappt 7 900 företag.

Värt att notera är att ett och samma företag kan förekomma flera gånger i diagrammet om företaget har mark i fler än ett län och/eller har både åkermark och betesmark i ett län. Det är antal jordbruksföretag som brukar åkermark och betesmark i respektive län som avses, inte hur många företag som har sin adress i respektive län.

**Figur F. Antal jordbruksföretag i tusental per län år 2015**



### Antal hektar brukad åkermark per jordbruksföretag 2015

I tre kommuner brukar företagen i snitt mer än 100 hektar åkermark. Det är i Salem och Upplands-Bro i Stockholms län och i Vadstena i Östergötlands län. Totalt finns det 25 kommuner i Sverige där företagen i genomsnitt brukar mer än 65 hektar åkermark, 8 av dessa kommuner ligger i Skåne län. Det skiljer

totalt knappt 22 500 hektar och drygt 4 300 företag mellan Västra Götalands län och Skåne län. Detta innebär att företagen i Skåne län i genomsnitt brukar 18 hektar mer åkermark än företagen i Västra Götalands län.

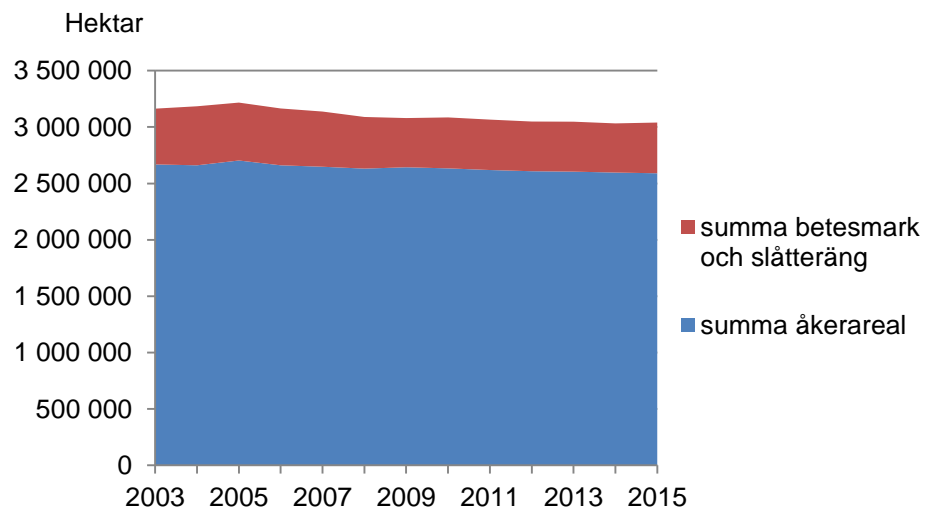
I genomsnitt brukar ett jordbruksföretag i Sverige 42 hektar åkermark. Företagen i Östergötlands och Gotlands län brukar flest hektar i genomsnitt (63 hektar) medan företagen i Kronobergs län har minst hektar i genomsnitt (21 hektar).

Beräkningarna är endast baserade på företag som har åkermark. Om ett företag exempelvis har åkermark i Västerbottens och Norrbottens län är det med i beräkningarna två gånger.

## Jordbruksmarkens förändring över tid

Sedan 2003 har jordbruksarealen minskat med 4 %. I figur G framgår det att arealen jordbruksmark var något större 2005 jämfört med åren precis före och efter. Till följd av EU:s jordbruksreform gick Sverige över från arealstöd till gårdsstöd 2005. Detta medförde att betydligt fler jordbrukare ansökte om stöd 2005 än tidigare år. Ett stort antal av dessa företag hade tidigare inte ansökt om stöd. Vidare ansöktes om stöd för åkerarealer som ingen tidigare ansökt om stöd för. Detta tillsammans innebär att de redovisade arealerna för vissa grödor och antalet företag med växtodling för år 2005 är betydligt högre än vad som redovisats för 2004.

Figur G Jordbruksmarkens förändring 2003 till 2015



Tablå C visar utvecklingen av arealer sedan 2003 för samma grödgrupper som i tablå A. Mellan 2003 och 2015 minskade arealen åkermark med knappt 3 % och betesarealen med 9 %. Detta innebär att åkerarealen har ökat sin andel av jordbruksarealen från 84 % till 85 % under samma period. Ej utnyttjad åkermark är en grödgrupp som fanns tidigare men som har tagits bort. Totalt har jordbruksmarken minskat med knappt 4 % mellan 2003 och 2015.

**Tablå C. Jordbruksmarkens fördelning. Hela riket, hektar (avrundade värden) 2003-2015**

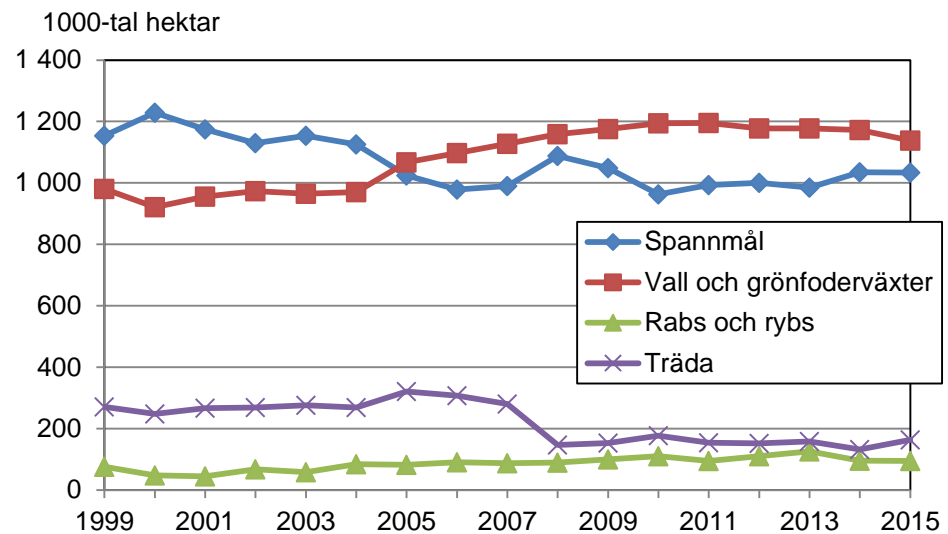
	2003 <sup>1</sup>	2007	2010 <sup>2</sup>	2013	2014	2015
Spannmål	1 153 900	990 100	962 800	984 500	1 034 400	1 034 200
- därav vete	411 300	361 600	400 000	326 200	455 200	460 000
- därav korn	368 500	326 700	318 800	392 600	335 300	327 500
- därav havre	279 800	207 900	164 400	200 600	164 900	168 100
- därav resterande	94 300	93 900	79 600	65 100	79 000	78 700
Baljväxter	38 800	28 600	46 100	40 000	44 500	58 700
Vall och grönfoder- växter	965 000	1 127 600	1 194 700	1 177 800	1 172 200	1 137 900
Potatis	30 500	28 400	27 200	23 900	23 800	23 100
Sockerbetor	50 100	40 700	37 900	36 200	34 300	19 400
Raps och rybs	58 600	87 800	110 200	125 700	96 000	94 500
Övriga växtslag <sup>3</sup>	42 700	53 900	67 200	51 200	52 800	52 700
Träda	275 600	280 600	176 800	158 100	132 500	163 400
Ospecificerad åkermark <sup>4</sup>	41 400	8 300	10 500	7 200	6 100	6 000
Ej utnyttjad åkermark	11 900	2 000	..	..	..	..
<b>Summa åkermark</b>	<b>2 668 600</b>	<b>2 648 000</b>	<b>2 633 500</b>	<b>2 604 500</b>	<b>2 596 500</b>	<b>2 590 100</b>
<b>Summa betesmark och slätteräng</b>	<b>494 400</b>	<b>489 300</b>	<b>451 900</b>	<b>442 900</b>	<b>435 700</b>	<b>449 800</b>
<b>Summa jordbruks- mark</b>	<b>3 163 000</b>	<b>3 137 300</b>	<b>3 085 400</b>	<b>3 047 400</b>	<b>3 032 200</b>	<b>3 039 900</b>

Anm. Värdena är avrundade till närmsta 100-tal, förändringar i hektar och procent som redovisas i texten är beräknade på faktiska värden.

- 1) För 2003 ingår enbart företag med minst 2,0 ha åkermark.
- 2) År 2010 har definitionen på vilka företag som ingår i LBR ändrats, se vidare avsnittet "Fakta om statistiken".
- 3) Frövall, oljelin, energiskog, trädgårdsväxter samt alla övriga mindre åkergrödor som inte ingår i ovanstående redovisning. I arealen för trädgårdsväxter ingår fr.o.m. år 2005 kryddväxter och utsäde grönsaker.
- 4) Arealer som ej kunnat fördelas per gröda.

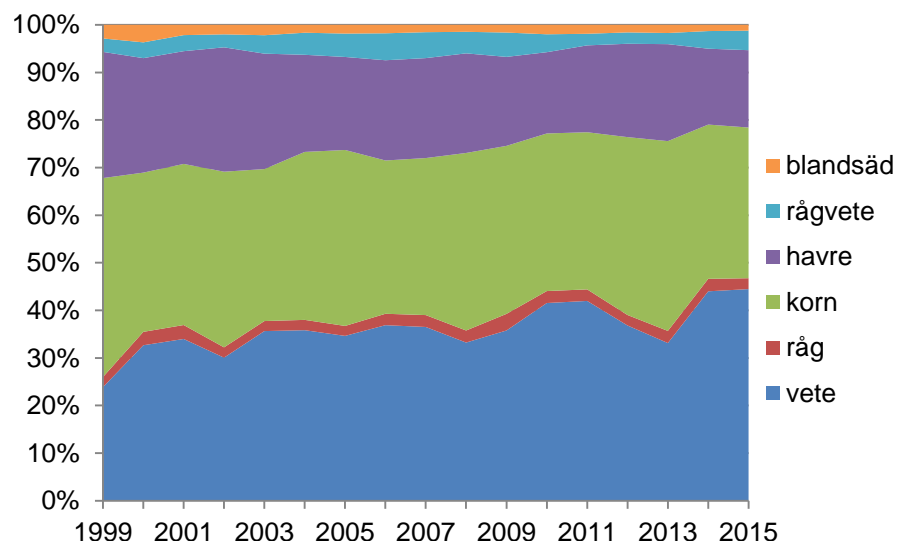
### **Minskande areal av vall och grönfoderväxter och ökande areal av träda**

I figur H visas utvecklingen för de fyra största grödgrupperna, på åkermark, för åren 1999 till 2015. År 1999 hade spannmål störst arealer och vall och grönfoder näst störst, 2005 bytte de plats som största grödgrupp.

**Figur H. Areal i tusen hektar för de fyra största grödgrupperna åren 1999–2015****Spannmål**

Utvecklingen för spannmål under perioden 1999 till 2015 framgår av figur H. Sedan 1999 har spannmålsarealen minskat med 10 % till 1 034 200.

I figur I visas fördelningen inom spannmålsgruppen mellan åren 1999 till 2015. Höstvete ökade med 89 % till 395 200 hektar under den här perioden och är den spannmålsgröda som ökat mest. Även om vårvete minskade under samma period så ökade arealen vete totalt med 67 % under perioden 1999 till 2015. Vete har ökat sin andel från 24 % till 44 %. Korn och havre minskade sina andelar: korn från 42 % till 32 % och havre från 27 % till 16 %.

**Figur I. Utveckling av spannmålsareal 1999-2015****Baljväxter**

Baljväxter har ökat med 19 900 hektar sedan 2003. Andelen åkerareal som utgörs av baljväxter har ökat med en procentenhet under samma period. Grödgruppen ärter åkerbönor mm är en del av baljväxterna och består av ärter (ej konservärter), åkerbönor, sötlupiner, vicker, kikärtor samt övriga bönor. Ärtor åkerbönor mm har ökat med 19 400 hektar till 48 400 hektar sedan 2003. Det

har dock skett en del förändringar inom grödgruppen. 2003 bestod den av 86 % ärter (ej konservärter) och 13 % åkerbönor samt liten andel resterande grödor. 2015 bestod den av 52 % åkerbönor och 47 % ärter (ej konservärter) samt en liten andel resterande grödor.

### Vall och grönfoderväxter

Även arealen vall och grönfoderväxter har ökat under samma period. Ökningen var 172 900 hektar vilket motsvarar 18 %. Mellan åren 2003 och 2011 ökade arealen vall och grönfoder varje år. En anledning till denna ökning är förändringar i jordbrukspolitiken år 2005 då gårdsstödet infördes. Utvecklingen av vall och grönfoderväxter finns i figur H.

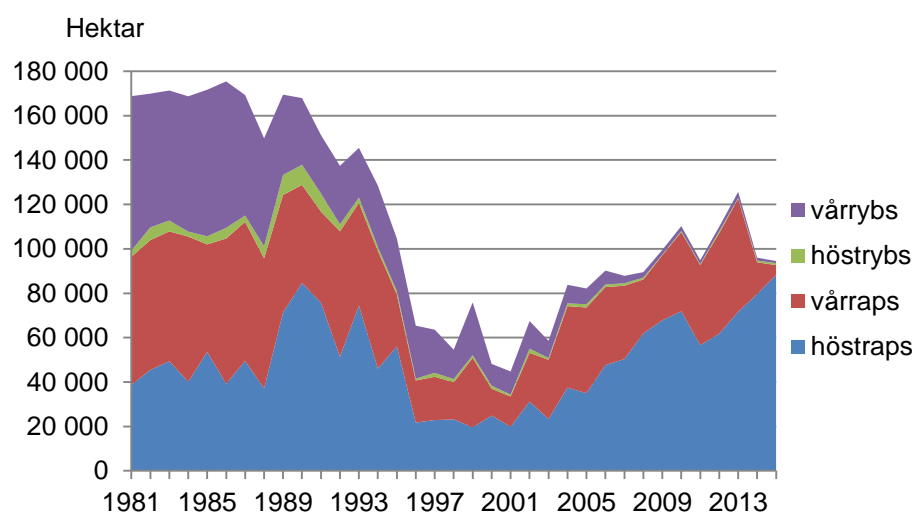
### Sockerbeter och potatis

Både sockerbeter och potatis har minskat sedan 2003. Sockerbeter minskade med 61 % till 19 400 hektar och potatis med 24 % till 23 100 hektar. En anledning till den stora minskningen för sockerbeter är att stöden för sockerbeter förändrades år 2005. En annan möjlig orsak till att arealerna minskar så mycket är att det finns en stor överlagring av socker sedan 2014/2015 och att det även finns ett stort överskott av socker i EU. Svenska sockerbetsodlare och sockerproducenter har därför kommit överens om ett avtal som leder till minskad sockerproduktion 2015/2016.

### Raps och rybs

I Figur H ser man att arealen för raps och rybs har ökat jämfört med 1999. Jämfört med 1981 har dock den totala arealen raps och rybs minskat med 44 % till 94 500 hektar. Utvecklingen mellan de fyra olika grödorna finns i figur J. 1981 bestod den totala arealen för raps och rybs till 41 % av vårrybs, vilket då var den största grödan, 2015 motsvarade den 1 % av arealen. Efter en nedgång till 44 800 hektar 2001 har arealen raps och rybs ökat. 2015 har höstraps sin största areal medan vårraps och vårrybs har sina minsta arealer under perioden 1981-2015.

**Figur J. Utveckling för oljeväxter 1981-2015**



### Övriga växtslag

Till gruppen övriga växtslag hör frövall, oljelin, energiskog, trädgårdsgrödor och andra växtslag. Arealen övriga växtslag har varierat mellan åren. 2015 är den 52 700 hektar vilket är 24 % mer än 2003. Arealen energiskog har minskat med drygt 2 600 hektar sedan 2008. Fördelningen inom gruppen energiskog har ändrats från 2008, då energiskog till 91 % bestod av salix. 2015 var det 78 % salix och 14 % poppel.

### Träda

År 2003 var arealen i träda 275 600 hektar, till 2015 har arealen i träda minskat med 41 %. Den största minskningen skedde mellan 2007 och 2008. Då försvann EU-kravet på att en del areal måste ligga i träda. Detta syns tydligt i figur H.

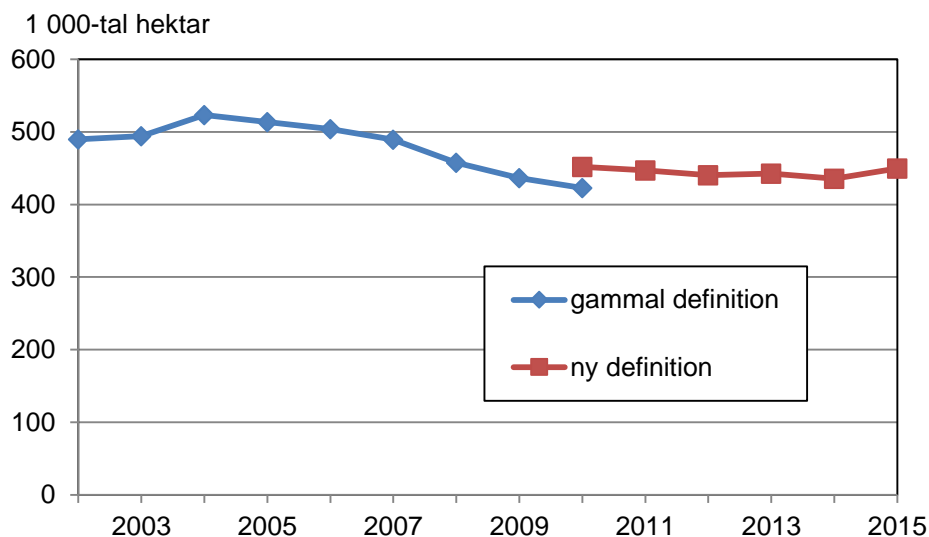
### Ospecificerad åkermark och utnyttjad åkermark

Ospecificerad åkermark är areal som ej kunnat specificeras per gröda och tillhör företag som inte söker något EU-stöd. Arealen ospecificerad åker har minskat med 85 % till 6 000 hektar jämfört med 2003. Ej utnyttjad åkermark fanns inte med som valbar gröda i 2015 års stödansökan, den togs bort till 2008. År 2003 uppgick den till 11 900 hektar.

### Arealen till betesmark och slåtteräng har minskat sedan 2002

Arealen betesmark har ändrats genom åren, vilket framgår i figur K. Förändringarna kan till viss del förklaras av hur stödssystemen har definierat begreppet betesmark. År 2010 har definitionen på vilka företag som ingår i Lantbruksregistret (LBR) ändrats, se vidare avsnittet ”Fakta om statistiken”. Detta får till följd att arealen betesmark år 2010 ökar med 29 200 hektar jämfört med arealen enligt den gamla definitionen av LBR år 2010. År 2015 ändrades definitionen av vad som är betesmark, vilket medför att det är mer arealer som räknas som betesmark. 2015 är betesarealen nästan lika stor som 2010. Mellan 2010 och 2014 har arealen betesmark minskat med 16 200 hektar.

Figur K. Areal betesmark i tusen hektar åren 2002–2015



### Antal företag minskar och företagen brukar i genomsnitt större arealer

År 2003 fanns det 66 780 jordbruksföretag. Till 2015 har antalet minskat med 8 %. På grund av olika saker som beskrivs nedan har antal företag varierat sedan 2003. Det finns en nedåtgående trend när det gäller antal företag. Figur L visar utvecklingen av hur stor andel av företag med åkermark som finns inom respektive storleksgrupp åker. 2015 återfanns störst andel av företagen i gruppen som har 5,1-10 hektar åkermark (22 %).

År 2010 ändrades gränserna för vilka företag som ingår i Lantbruksregistret (LBR). År 2009 och tidigare gällde att företagen skulle ha mer än 2,0 hektar åkermark medan det från och med 2010 gäller att företagen ska ha mer än 2,0 hektar åkermark eller minst 5,0 hektar jordbruksmark.

LBR baseras bland annat på information om företag som har sökt stöd och för vilka arealer de sökt stöd. Gränserna för att få stöd ändrades 2010.

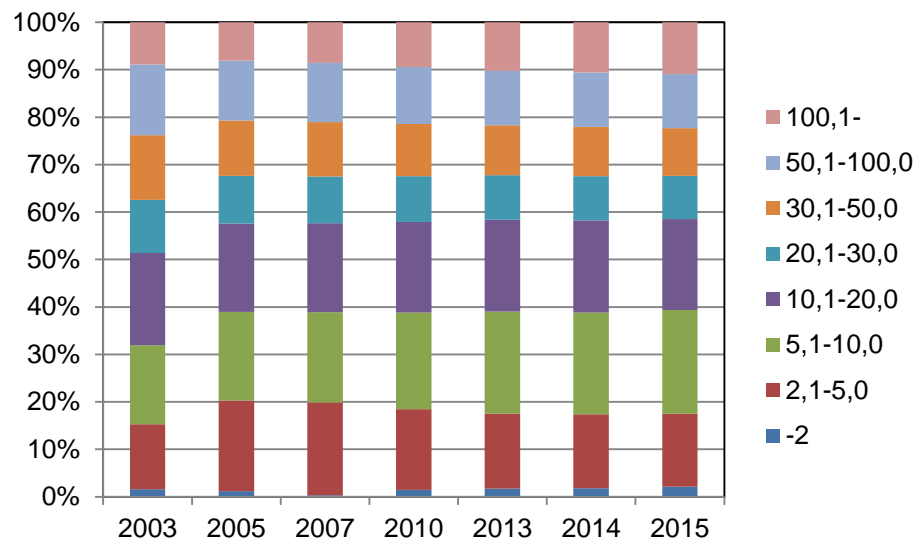
2009 och tidigare var kraven att företaget skulle bruka minst 0,3 hektar jordbruksmark. Sedan 2010 gäller det att företaget ska bruka minst 4,0 hektar jordbruksmark.

Ändringen av gränserna i LBR och ändringen av stödsystemet bidrar troligen till att andelen företag i grupperna mindre än 2 hektar och 5,1-20 hektar åkermark ökat mellan 2009 och 2010 samtidigt som gruppen 2,1-5 hektar minskat.

I samband med övergången från arealstöd till gårdsstöd år 2005, till följd av EU:s jordbruksreform, ansökte betydligt fler jordbrukare om stöd än tidigare. Ett stort antal av dessa hade tidigare inte ansökt om stöd. Vidare ansöktes om stöd för åkerarealer som ingen tidigare ansökt om stöd för. Detta tillsammans innebär att de redovisade arealerna för vissa grödor och antalet företag med växtodling, för år 2005, är betydligt högre än vad som redovisats för 2004. Detta påverkar också andelen företag i vissa storleksgrupper, vilket syns i figur L.

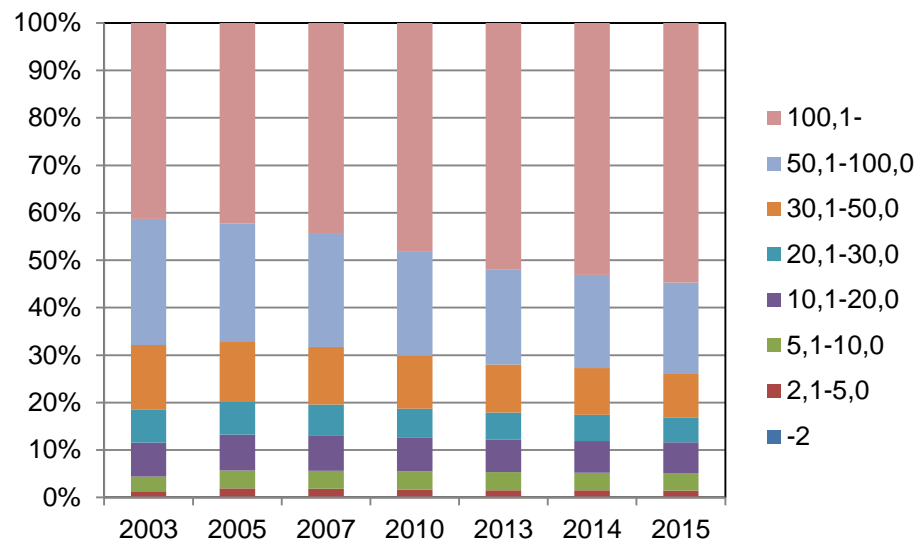
Till 2015 har definitionen för betesareal ändrats vilket innebär att betesarealen ökar från 2014 till 2015. Detta påverkar dock inte nämnvärt antalet företag som har jordbruksmark.

**Figur L. Andel företag i respektive storleksgrupp åker 2003–2015**



I figur M ser man att nästan 55 % av åkermarken i landet brukas av företag som finns i gruppen mer än 100 hektar åkermark. Detta är en ökning sedan 2003 då det var ca 41 % av åkermarken som brukades av företagen i den gruppen. 2003 fanns det 2 668 600 hektar åkermark. Åkerarealen har minskat med nästan 3 % till 2015.



**Figur M. Andel hektar åkermark i respektive storleksgrupp åker 2003–2015**

## Tabeller

---

### Teckenförklaring

Explanation of symbols

–	Noll	Zero
0	Mindre än 0,5	Less than 0.5
0,0	Mindre än 0,05	Less than 0.05
..	Uppgift inte tillgänglig eller för osäker för att anges	Data not available
.	Uppgift kan inte förekomma	Not applicable
*	Preliminär uppgift	Provisional figure

**1a. Areal spannmål 2015, hektar****1a. Areas under cereals in 2015, hectares**

Område Storleksgrupp åker	Höstvete	Vårvete	Råg	Höstkorn	Vårkorn	Havre	Höst- rågvete	Vår- rågvete <sup>1</sup>	Blandsäd	Summa spannmål
<b>Län</b>										
Stockholms	15 554	1 455	134	156	9 425	3 871	844	171	329	31 939
Uppsala	35 976	9 530	907	245	31 436	8 038	1 424	400	1 144	89 101
Södermanlands	27 633	3 365	588	130	13 736	8 093	3 267	292	926	58 031
Östergötlands	56 118	2 748	2 633	1 221	12 643	9 092	6 059	505	893	91 911
Jönköpings	1 894	723	28	42	6 786	5 987	549	272	892	17 173
Kronobergs	558	740	35	18	3 092	3 213	525	78	202	8 461
Kalmar	11 963	1 818	489	2 881	9 939	3 012	3 229	321	706	34 356
Gotlands	9 461	3 984	690	3 584	12 036	1 147	2 723	2	170	33 796
Blekinge	3 554	1 141	139	334	3 168	725	632	-	46	9 740
Skåne	103 538	5 549	11 297	4 457	79 503	8 268	7 108	357	606	220 682
Hallands	11 530	3 283	329	539	18 538	7 056	3 532	59	605	45 471
Västra Götalands	72 931	9 390	5 154	1 661	40 946	61 656	6 328	553	4 863	203 483
Värmlands	4 629	3 088	243	105	8 865	10 163	313	303	120	27 829
Örebro	15 328	6 707	498	231	13 675	14 080	1 143	313	246	52 220
Västmanlands	19 999	6 454	229	93	15 733	14 467	806	47	245	58 073
Dalarnas	3 217	1 862	226	-	7 407	4 260	145	23	45	17 186
Gävleborgs	1 287	2 101	16	-	9 217	3 299	93	8	122	16 143
Västernorrlands	49	516	9	-	3 257	419	23	-	122	4 395
Jämtlands	20	4	6	-	2 083	118	-	-	77	2 307
Västerbottens	-	105	0	-	7 054	746	9	-	191	8 104
Norrbottnens	4	146	-	-	3 240	345	-	-	92	3 827
<b>Produktionsområde</b>										
<b>Götalands södra</b>										
slättbygder	88 995	6 194	5 211	3 086	68 776	9 712	5 329	177	479	187 959
Götalands mellanbygder	43 470	7 737	6 988	8 131	42 235	4 680	8 712	222	671	122 846
<b>Götalands norra</b>										
slättbygder	117 621	8 939	7 192	2 641	40 702	53 627	8 792	589	3 041	243 144
Svealands slättbygder	116 514	29 007	2 511	875	87 606	52 340	7 331	1 354	2 700	300 237
Götalands skogsbygder	17 300	6 064	1 093	876	32 352	29 295	6 501	949	4 298	98 728
<b>Mellersta Sveriges</b>										
skogsbygder	10 895	4 223	616	87	15 353	14 310	2 024	407	872	48 787
Nedre Norrland	443	2 296	38	3	14 405	2 990	54	6	294	20 529
Övre Norrland	4	251	0	-	10 350	1 102	9	-	287	12 002
<b>Storleksgrupp åker, hektar</b>										
- 2,0	4	0	1	-	7	7	1	-	0	21
2,1- 5,0	170	51	23	31	359	436	52	-	48	1 172
5,1- 10,0	1 106	285	167	93	2 120	2 293	238	18	174	6 495
10,1- 20,0	4 460	1 087	506	295	8 038	7 627	671	40	700	23 424
20,1- 30,0	6 848	1 912	654	241	11 147	9 169	1 010	114	718	31 813
30,1- 50,0	17 833	4 184	1 549	890	24 564	18 235	2 576	278	1 397	71 507
50,1- 100,0	57 415	11 692	3 926	2 688	63 026	38 992	6 698	644	2 934	188 016
100,1-	307 404	45 497	16 822	11 461	202 517	91 296	27 504	2 610	6 672	711 783
<b>Storleksgrupp jordbruksmark, hektar</b>										
- 2,0	-	-	-	-	-	1	-	-	-	1
2,1- 5,0	122	31	18	22	249	270	30	-	20	762
5,1- 10,0	1 033	260	157	75	1 784	1 907	228	18	128	5 589
10,1- 20,0	3 983	974	426	223	6 887	6 437	588	27	582	20 128
20,1- 30,0	6 452	1 718	598	219	9 860	8 421	830	107	514	28 719
30,1- 50,0	16 138	3 804	1 411	770	21 886	16 347	2 201	208	1 024	63 787
50,1- 100,0	53 822	10 823	3 634	2 237	58 226	37 913	5 946	611	2 870	176 082
100,1-	313 691	47 099	17 406	12 154	212 887	96 759	28 928	2 733	7 505	739 162
<b>Hela riket<sup>2</sup></b>										
2015	395 241	64 710	23 649	15 699	311 779	168 054	38 751	3 704	12 643	1 034 230
2014	379 907	75 282	27 130	13 357	321 924	164 895	38 309	-	13 574	1 034 377
2013	209 860	116 353	25 127	13 701	378 867	200 581	23 059	-	16 943	984 490
2012	283 567	84 804	22 027	9 131	364 687	196 240	23 884	-	15 900	1 000 239
2011	349 793	66 986	24 094	14 370	313 459	181 170	24 215	-	18 676	992 763
2010	331 805	68 184	24 228	17 928	300 847	164 386	36 231	-	19 150	962 758

1) 2015 delades Rågvete upp i höst- respektive vårgroda.

2) Se avsnittet Fakta om statistiken.

**1b. Antal företag med odling av spannmål 2015****1b. Number of holdings with cultivation of cereals 2015**

Område Storleksgrupp åker	Höstvete	Vårvete	Råg	Höstkorn	Vårkorn	Havre	Höst- rågvete	Vår- rågvete <sup>1</sup>	Blandsäd	Summa spannmål
<b>Län</b>										
Stockholms	358	91	12	10	412	342	33	11	54	662
Uppsala	853	484	66	23	1 096	642	81	25	107	1 493
Södermanlands	583	175	36	8	560	549	132	22	94	986
Östergötlands	1 156	212	134	67	770	805	367	42	126	1 747
Jönköpings	152	112	10	12	729	902	65	23	164	1 301
Kronobergs	56	83	11	9	371	498	61	10	53	712
Kalmar	451	154	59	233	821	410	287	34	106	1 258
Gotlands	476	212	80	276	694	192	230	..	26	904
Blekinge	229	83	28	46	355	173	93	-	13	496
Skåne	2 604	365	616	316	3 321	858	451	30	83	4 153
Hallands	506	269	40	58	990	774	240	8	103	1 450
Västra Götalands	2 104	652	305	100	2 413	4 058	344	45	526	5 354
Värmlands	152	135	14	14	395	564	12	17	18	767
Örebro	432	282	26	17	556	739	76	22	37	982
Västmanlands	477	290	20	8	479	618	48	5	30	856
Dalarnas	182	127	19	-	444	401	11	3	14	644
Gävleborgs	72	141	6	-	575	436	8	..	33	802
Västernorrlands	3	40	..	-	270	89	..	-	20	349
Jämtlands	4	..	..	-	147	28	-	-	12	171
Västerbottens	-	14	..	-	373	121	..	-	23	456
Norrbottens	..	15	-	-	170	53	-	-	9	206
<b>Produktionsområde</b>										
Götalands södra slätt- bygder	2 168	390	314	224	2 515	847	332	12	72	3 133
Götalands mellanbygder	1 830	498	461	648	2 664	714	702	26	95	3 540
Götalands norra slätt- bygder	2 688	545	388	143	2 085	3 018	443	46	295	4 417
Svealands slättbygder	2 729	1 355	164	67	3 147	2 924	348	92	304	4 987
Götalands skogsbygder	1 136	680	133	115	3 251	3 892	611	92	692	6 327
Mellersta Sveriges skogsbygder	444	285	47	14	982	1 252	125	30	111	1 895
Nedre Norrland	45	160	13	..	955	494	6	..	55	1 247
Övre Norrland	..	29	..	-	556	181	..	-	33	679
<b>Storleksgrupp åker, hektar</b>										
- 2,0	4	..	..	-	7	8	..	-	..	23
2,1- 5,0	65	..	..	12	186	274	..	-	..	587
5,1- 10,0	246	106	49	36	695	916	64	5	88	1 931
10,1- 20,0	750	264	113	68	1 803	1 968	145	14	227	3 865
20,1- 30,0	828	292	113	52	1 667	1 526	175	14	182	2 991
30,1- 50,0	1 545	542	201	134	2 662	2 215	342	41	276	4 202
50,1- 100,0	2 877	970	355	304	3 989	3 055	642	70	401	5 708
100,1-	4 494	1 706	636	591	4 840	3 211	1 139	153	436	6 210
<b>Storleksgrupp jord- bruksmark, hektar</b>										
- 2,0	-	-	-	-	-	..	-	-	-	..
2,1- 5,0	46	16	9	8	113	..	10	-	8	..
5,1- 10,0	232	96	45	31	560	740	66	5	73	1 622
10,1- 20,0	674	242	95	54	1 568	1 748	121	9	193	3 449
20,1- 30,0	782	260	107	51	1 515	1 466	147	15	151	2 840
30,1- 50,0	1 426	492	197	114	2 498	2 156	292	28	232	4 100
50,1- 100,0	2 784	939	338	272	4 011	3 201	592	69	441	5 919
100,1-	4 865	1 864	691	667	5 584	3 714	1 302	171	544	7 252
<b>Hela riket<sup>2</sup></b>										
2015	10 809	3 909	1 482	1 197	15 849	13 173	2 530	297	1 642	25 517
2014	11 212	4 121	1 714	995	16 108	13 147	2 645	-	1 498	26 211
2013	7 523	5 216	1 596	1 033	16 941	13 979	1 833	-	1 643	26 155
2012	9 173	4 309	1 451	795	17 380	14 876	1 886	-	1 691	27 414
2011	10 986	3 763	1 607	1 158	16 962	15 049	1 962	-	1 955	28 133
2010	11 172	3 488	1 669	1 437	17 319	15 100	2 969	-	1 993	29 320

Anm. För varje region redovisas antalet företag med odling i regionen. Detta innebär att vissa företag kan ingå i redovisningen för mer än en region.

1) 2015 delades Rågvete upp i höst- respektive vårgroda.

2) Se avsnittet Fakta om statistiken.

**2a. Areal baljväxter, grönfoder och vall 2015, hektar****2a. Areas under leguminous plants, ley and green fodder in 2015, hectares**

Område Storleksgrupp åker	Ärter, åkerbönor m.m.	Konserv- ärter	Bruna bönor	Majs	Grönfoder	Slätter- och betesvall	Frövall
<b>Län</b>							
Stockholms	1 442	-	-	62	486	33 197	277
Uppsala	5 417	-	-	105	1 335	45 542	713
Södermanlands	2 592	-	-	145	1 101	44 514	1 123
Östergötlands	8 199	-	-	911	2 350	69 043	1 387
Jönköpings	157	-	-	124	3 424	63 531	36
Kronobergs	21	-	-	66	1 637	35 207	12
Kalmar	1 191	67	556	2 812	4 563	65 845	53
Gotlands	2 436	-	-	2 263	848	36 498	36
Blekinge	239	-	1	543	291	14 563	15
Skåne	5 517	6 881	-	6 562	3 076	97 102	3 734
Hallands	1 498	1 654	-	2 316	1 353	46 258	334
Västra Götalands	12 634	1 162	-	793	8 091	180 571	3 569
Värmlands	1 148	-	-	129	2 449	61 852	482
Örebro	2 071	-	-	79	1 092	34 050	840
Västmanlands	3 065	-	-	67	611	23 803	947
Dalarnas	483	-	-	1	1 383	34 096	64
Gävleborgs	249	-	-	-	2 653	43 526	95
Västernorrlands	9	-	-	-	1 735	39 080	54
Jämtlands	3	-	-	-	2 047	33 626	15
Västerbottens	-	-	-	-	3 369	49 072	53
Norrbottnens	4	-	-	-	1 233	24 847	18
<b>Produktionsområde</b>							
Götalands södra slättbygder	4 845	6 106	-	4 526	1 078	46 369	2 931
Götalands mellanbygder	5 122	2 083	558	8 625	4 664	117 676	944
Götalands norra slättbygder	18 643	1 162	-	1 161	5 123	112 673	4 497
Svealands slättbygder	15 068	-	-	586	5 041	188 935	3 975
Götalands skogsbygder	2 621	413	-	2 024	13 963	307 993	748
Mellersta Sveriges skogsbygder	1 966	-	-	54	3 967	108 384	603
Nedre Norrland	107	-	-	-	6 334	113 793	87
Övre Norrland	4	-	-	-	4 957	79 998	72
<b>Storleksgrupp åker, hektar</b>							
- 2,0	-	-	-	-	3	940	-
2,1- 5,0	12	3	-	6	197	26 400	91
5,1- 10,0	114	24	3	84	764	74 842	214
10,1- 20,0	353	113	1	267	1 845	117 219	299
20,1- 30,0	510	108	9	246	1 878	84 122	155
30,1- 50,0	1 798	580	11	623	3 650	129 902	434
50,1- 100,0	6 523	1 682	69	2 742	9 195	225 848	959
100,1-	39 065	7 254	466	13 009	27 595	416 548	11 704
<b>Storleksgrupp jordbruksmark, hektar</b>							
- 2,0	-	-	-	-	-	1	-
2,1- 5,0	7	2	-	1	84	14 683	64
5,1- 10,0	80	22	-	73	484	63 533	209
10,1- 20,0	301	95	4	250	1 369	105 971	309
20,1- 30,0	499	101	9	133	1 490	76 476	171
30,1- 50,0	1 595	549	11	582	2 887	117 096	399
50,1- 100,0	6 027	1 610	51	1 986	7 604	213 668	881
100,1-	39 866	7 385	483	13 951	31 207	484 394	11 826
<b>Hela riket<sup>1</sup></b>							
2015	48 375	9 764	558	16 977	45 125	1 075 821	13 857
2014	34 217	9 833	465	16 621	45 676	1 109 942	14 381
2013	30 065	9 407	501	15 893	37 450	1 124 505	13 978
2012	31 360	8 486	479	16 482	38 894	1 121 769	14 074
2011	32 506	8 472	712	15 829	39 733	1 139 695	14 743
2010	36 084	9 368	658	16 325	40 744	1 137 642	14 818

1) Se avsnittet Fakta om statistiken.

**2b. Antal företag med odling av baljväxter, grönfoder och vall 2015**

2b. Number of holdings with cultivation of leguminous plants, ley and green fodder in 2015

Område Storleksgrupp åker	Årter, åkerböror m.m.	Konserv- ärter	Bruna böror	Majs	Grönfoder	Slätter- och betesvall	Frövall
<b>Län</b>							
Stockholms	82	-	-	7	72	1 602	11
Uppsala	334	-	-	7	152	2 207	46
Södermanlands	160	-	-	11	115	1 744	38
Östergötlands	502	-	-	46	262	2 898	68
Jönköpings	16	-	-	17	558	3 226	9
Kronobergs	6	-	-	..	288	2 110	4
Kalmar	99	4	..	188	391	2 691	8
Gotlands	242	-	-	150	114	1 258	6
Blekinge	31	-	..	44	88	1 182	5
Skåne	457	447	-	448	466	6 671	141
Hallands	184	116	-	130	210	2 809	25
Västra Götalands	827	72	-	63	822	9 818	145
Värmlands	62	-	-	5	207	2 670	30
Örebro	130	-	-	10	109	1 829	38
Västmanlands	191	-	-	6	54	1 285	48
Dalarnas	36	-	-	..	173	1 649	9
Gävleborgs	31	-	-	-	252	1 928	13
Västernorrlands	..	-	-	-	242	1 797	11
Jämtlands	3	-	-	-	235	1 331	..
Västerbottens	-	-	-	-	263	1 940	8
Norrbottnens	..	-	-	-	99	1 008	4
<b>Produktionsområde</b>							
Götalands södra slättbygder	442	411	-	284	152	3 663	122
Götalands mellanbygder	487	136	48	578	490	5 579	42
Götalands norra slättbygder	1 151	72	-	63	400	5 540	173
Svealands slättbygder	911	-	-	45	500	8 528	187
Götalands skogsbygder	264	30	-	181	2 093	17 437	79
Mellersta Sveriges skogsbygder	139	-	-	10	417	5 535	47
Nedre Norrland	20	-	-	-	722	4 874	19
Övre Norrland	..	-	-	-	430	3 294	13
<b>Storleksgrupp åker, hektar</b>							
- 2,0	-	-	-	-	4	803	-
2,1- 5,0	13	..	-	3	158	7 313	33
5,1- 10,0	48	..	..	30	402	11 562	54
10,1- 20,0	97	17	..	59	754	10 313	45
20,1- 30,0	129	12	..	41	514	4 901	27
30,1- 50,0	332	54	3	104	764	5 460	39
50,1- 100,0	802	145	9	283	1 118	6 258	81
100,1-	1 966	404	31	614	1 416	6 238	387
<b>Storleksgrupp jordbruksmark, hektar</b>							
- 2,0	-	-	-	-	-	5	-
2,1- 5,0	7	..	-	..	61	4 022	19
5,1- 10,0	40	..	-	..	272	11 753	55
10,1- 20,0	89	16	..	49	618	11 219	54
20,1- 30,0	128	12	..	30	499	5 399	28
30,1- 50,0	293	51	3	96	727	5 887	37
50,1- 100,0	768	141	6	218	1 130	6 920	80
100,1-	2 062	414	34	711	1 823	7 643	393
<b>Hela riket<sup>1</sup></b>							
2015	3 387	639	48	1 134	5 130	52 848	666
2014	2 228	627	39	1 135	5 189	54 838	678
2013	2 017	592	42	1 130	4 571	56 187	697
2012	2 093	518	45	1 222	4 750	55 800	700
2011	2 270	536	54	1 215	4 899	57 206	769
2010	2 556	577	49	1 302	5 121	58 559	813

Anm. För varje region redovisas antalet företag med odling i regionen. Detta innebär att vissa företag kan ingå i redovisningen för mer än en region.

1) Se avsnittet Fakta om statistiken.

**3a. Areal potatis, sockerbetor och oljevaxter 2015, hektar****3a. Areas under potatoes, sugar beets and oilseeds 2015, hectares**

Omrade Storleksgrupp aker	Mat- potatis	Potatis for starkelse	Socker- betor	Hostraps	Varraps	Hostrybs	Varrybs	Summa raps och rybs	Oljelin
<b>Lan</b>									
Stockholms	103	-	18	1 469	394	27	39	1 929	415
Uppsala	183	0	3	1 930	597	211	11	2 748	607
Sodermanlands	52	0	26	2 836	398	229	5	3 468	1 061
ostergotlands	1 758	-	-	10 072	332	18	26	10 448	3 427
Jonkopings	114	-	-	311	1	-	-	312	-
Kronobergs	48	5	-	114	24	9	35	181	-
Kalmar	427	701	72	4 281	138	1	3	4 423	83
Gotlands	840	13	18	4 291	592	5	-	4 888	3
Blekinge	101	1 869	283	994	16	-	-	1 010	-
Skane	6 363	3 772	18 627	48 359	228	170	6	48 763	287
Hallands	1 875	19	398	2 215	370	4	-	2 589	33
Vastra Gotalands	2 010	76	2	8 380	579	36	64	9 059	519
Varmlands	293	-	-	35	189	-	265	489	13
rebro	463	1	-	1 638	325	18	7	1 987	359
Vastmanlands	32	-	-	1 071	231	133	-	1 434	279
Dalarnas	829	-	-	161	71	-	181	413	11
Gavleborgs	202	-	-	14	9	10	195	228	0
Vasternorrlands	158	-	-	-	-	3	26	29	-
Jamtlands	119	-	-	-	1	-	-	1	-
Vasterbottens	267	-	-	1	4	-	53	58	-
Norrbottns	416	-	-	-	1	1	65	67	-
<b>Produktionsomrade</b>									
Gotalands sodra slattbygder	4 741	586	15 434	36 457	379	106	0	36 942	296
Gotalands mellanbygder	4 456	5 442	3 860	21 841	749	55	6	22 651	108
Gotalands norra slattbygder	3 379	76	-	17 120	742	11	44	17 917	3 616
Svealands slattbygder	948	0	47	8 929	2 071	617	55	11 672	2 674
Gotalands skogsbygder	876	350	103	3 032	360	70	72	3 534	54
Mellersta Sveriges skogsbygder	676	1	2	791	193	11	453	1 447	349
Nedre Norrland	882	-	-	-	1	3	232	236	-
vre Norrland	695	-	-	1	5	1	118	126	-
<b>Storleksgrupp aker, hektar</b>									
- 2,0	2	-	-	2	-	-	-	2	-
2,1- 5,0	55	1	3	41	4	1	-	45	4
5,1- 10,0	205	4	22	291	36	3	5	335	3
10,1- 20,0	480	50	127	883	36	4	17	940	46
20,1- 30,0	599	155	230	1 325	113	27	25	1 490	50
30,1- 50,0	1 208	421	722	3 709	245	29	110	4 093	88
50,1- 100,0	3 088	1 412	2 591	11 341	681	124	139	12 285	765
100,1-	11 018	4 409	15 753	70 581	3 383	686	684	75 335	6 140
<b>Storleksgrupp jordbruksmark, hektar</b>									
- 2,0	-	-	-	-	-	-	-	-	-
2,1- 5,0	42	1	3	35	0	-	-	35	4
5,1- 10,0	189	5	22	278	27	3	5	313	3
10,1- 20,0	443	46	118	817	41	4	17	879	46
20,1- 30,0	591	127	208	1 162	108	4	25	1 300	35
30,1- 50,0	1 196	358	729	3 359	242	51	92	3 745	78
50,1- 100,0	2 972	1 338	2 383	10 645	666	124	156	11 591	751
100,1-	11 222	4 580	15 985	71 877	3 414	686	684	76 662	6 179
<b>Hela riket<sup>1</sup></b>									
2015	16 654	6 455	19 447	88 172	4 499	874	980	94 525	7 097
2014	17 638	6 141	34 256	79 603	14 341	793	1 277	96 014	6 561
2013	17 810	6 066	36 234	71 638	50 949	319	2 751	125 656	4 839
2012	18 706	6 018	39 025	61 778	45 323	808	2 059	109 968	8 797
2011	20 046	7 616	39 638	56 600	36 112	395	1 781	94 887	14 743
2010	19 842	7 361	37 950	71 836	35 695	496	2 207	110 234	19 144

1) Se avsnittet Fakta om statistiken.

**3b. Antal företag med odling av potatis, sockerbetor och oljevaxter 2015****3b. Number of holdings with cultivation of potatoes, sugar beets and oilseeds in 2015**

Område Storleksgrupp åker	Mat- potatis	Potatis för stärkelse	Socker- betor	Höstraps	Vårraps	Höstrybs	Värrybs	Summa raps och rybs	Oljelin
<b>Län</b>									
Stockholms	56	-	..	48	29	4	..	78	14
Uppsala	81	..	..	97	39	15	..	143	32
Södermanlands	39	..	3	98	25	8	..	127	39
Östergötlands	160	-	-	457	29	..	4	482	179
Jönköpings	143	-	-	22	4	-	-	26	-
Kronobergs	84	..	-	9	3	..	4	16	-
Kalmar	90	35	4	233	23	..	..	251	5
Gotlands	86	..	..	332	59	..	-	354	..
Blekinge	49	127	43	90	3	-	-	93	-
Skåne	500	209	1 294	1 955	31	11	..	1 979	17
Hallands	193	..	71	151	33	..	-	181	..
Västra Götalands	490	7	..	419	47	7	8	477	36
Värmlands	79	-	-	4	13	-	7	24	..
Örebro	95	..	-	77	20	3	..	97	17
Västmanlands	17	-	-	55	11	10	-	75	12
Dalarnas	133	-	-	11	4	-	12	27	..
Gävleborgs	132	-	-	..	..	..	..	28	..
Västernorrlands	136	-	-	-	-	..	5	5	-
Jämtlands	128	-	-	-	..	-	-	..	-
Västerbottens	103	-	-	..	10	-	8	19	-
Norrbottns	68	-	-	-	..	..	8	9	-
<b>Produktionsområde</b>									
Götalands södra slättbygder	416	61	1 079	1 463	32	8	..	1 488	15
Götalands mellanbygder	391	296	338	1 224	84	5	..	1 264	9
Götalands norra slättbygder	307	7	-	796	52	..	5	845	202
Svealands slättbygder	269	..	6	372	133	39	5	523	113
Götalands skogsbygder	674	30	18	244	60	10	11	317	6
Mellersta Sveriges skogsbygder	220	..	..	49	17	3	21	89	13
Nedre Norrland	410	-	-	-	..	..	28	29	-
Övre Norrland	199	-	-	..	12	..	16	28	-
<b>Storleksgrupp åker, hektar</b>									
- 2,0	8	-	-	..	-	-	-	..	-
2,1- 5,0	156	..	..	14	6	..	-	..	..
5,1- 10,0	337	..	..	..	16	..	..	80	..
10,1- 20,0	483	..	42	173	17	..	..	197	9
20,1- 30,0	277	31	68	202	20	3	4	227	8
30,1- 50,0	363	57	169	441	44	5	13	493	13
50,1- 100,0	500	116	381	969	85	17	19	1 071	67
100,1-	734	163	752	2 194	200	38	45	2 393	255
<b>Storleksgrupp jordbruksmark, hektar</b>									
- 2,0	-	-	-	-	-	-	-	-	-
2,1- 5,0	92	..	..	..	..	-	-	14	..
5,1- 10,0	310	..	..	..	..	..	..	74	..
10,1- 20,0	467	11	40	159	19	..	..	185	9
20,1- 30,0	288	27	60	185	21	..	4	210	7
30,1- 50,0	365	48	171	410	43	6	11	460	11
50,1- 100,0	525	115	358	918	82	17	21	1 022	65
100,1-	811	179	784	2 316	207	38	45	2 519	260
<b>Hela riket<sup>1</sup></b>									
2015	2 858	384	1 421	4 055	388	68	88	4 484	355
2014	2 929	367	1 915	3 824	959	65	98	4 731	312
2013	3 045	386	2 005	3 609	2 451	30	208	5 856	261
2012	3 172	415	2 113	3 277	2 363	64	169	5 372	444
2011	3 442	521	2 173	3 150	1 929	42	154	4 914	671
2010	3 685	516	2 248	3 840	1 865	54	185	5 596	878

Anm. För varje region redovisas antalet företag med odling i regionen. Detta innebär att vissa företag kan ingå i redovisningen för mer än en region.

1) Se avsnittet Fakta om statistiken.



**4a. Areal träda m.m. samt total åkermark 2015, hektar**

4a. Areas under bare fallow etc. and total area of arable land in 2015, hectares

Område Storleksgrupp åker	Energiskog	Trädgårds- växter	Andra växtslag	Träda	Ospecificerad åkermark	Summa åkermark
<b>Län</b>						
Stockholms	458	224	274	10 800	97	81 722
Uppsala	1 696	133	752	16 176	136	164 648
Södermanlands	1 570	199	203	11 246	83	125 412
Östergötlands	951	613	156	9 948	154	201 255
Jönköpings	67	144	59	1 804	145	87 089
Kronobergs	78	56	34	1 058	163	47 026
Kalmar	212	981	89	3 723	153	120 309
Gotlands	88	897	63	3 101	58	85 846
Blekinge	39	734	11	1 206	86	30 730
Skåne	2 281	8 350	511	9 770	488	442 767
Hallands	145	676	121	3 948	207	108 896
Västra Götalands	866	883	839	39 684	1 009	465 250
Värmlands	238	108	417	10 514	604	106 565
Örebro	1 359	75	138	9 382	183	104 300
Västmanlands	1 070	37	981	11 047	54	101 501
Dalarnas	186	174	191	4 363	276	59 655
Gävleborgs	51	34	227	3 216	332	66 957
Västernorrlands	60	51	81	2 179	564	48 395
Jämtlands	26	84	51	1 045	361	39 685
Västerbottens	236	47	67	7 262	555	69 090
Norrbottnens	46	153	101	1 935	306	32 954
<b>Produktionsområde</b>						
Götalands södra slättbygder	932	5 098	373	7 496	232	325 946
Götalands mellanbygder	1 254	5 885	268	9 314	305	316 060
Götalands norra slättbygder	1 277	1 122	714	27 676	411	442 591
Svealands slättbygder	6 059	695	2 476	60 796	556	599 765
Götalands skogsbygder	1 139	1 138	479	25 812	1 369	461 346
Mellersta Sveriges skogsbygder	672	334	670	17 678	944	186 535
Nedre Norrland	109	179	217	5 304	1 225	149 001
Övre Norrland	284	201	168	9 330	972	108 809
<b>Storleksgrupp åker, hektar</b>						
- 2,0	3	238	4	33	141	1 386
2,1- 5,0	74	184	175	2 517	4 790	35 732
5,1- 10,0	564	605	535	10 616	1 083	96 513
10,1- 20,0	1 072	1 005	443	19 048	-	166 732
20,1- 30,0	828	590	312	14 658	-	137 753
30,1- 50,0	1 497	1 183	427	22 090	-	240 233
50,1- 100,0	1 873	2 948	1 240	32 713	-	493 949
100,1-	5 816	7 899	2 229	61 733	-	1 417 755
<b>Storleksgrupp jordbruksmark, hektar</b>						
- 2,0	-	222	1	1	57	283
2,1- 5,0	50	147	150	2 112	4 165	22 312
5,1- 10,0	508	589	512	10 282	1 791	84 203
10,1- 20,0	989	917	437	18 204	-	150 506
20,1- 30,0	752	603	324	14 063	-	125 602
30,1- 50,0	1 371	1 120	387	21 464	-	217 354
50,1- 100,0	1 859	2 871	1 224	31 677	-	464 574
100,1-	6 197	8 184	2 331	65 605	-	1 525 220
<b>Hela riket<sup>1</sup></b>						
2015	11 726	14 653	5 366	163 407	6 014	2 590 053
2014	12 241	15 143	4 430	132 469	6 122	2 596 527
2013	12 647	14 599	5 111	158 113	7 166	2 604 531
2012	12 627	15 310	4 689	151 518	9 834	2 608 274
2011	12 922	15 597	4 969	154 181	9 833	2 618 885
2010	13 126	14 687	5 381	176 801	10 535	2 633 457

1) Se avsnittet Fakta om statistiken.

**4b. Antal företag med träda m.m. samt totalt antal företag med åkermark 2015**

4b. Number of holdings with bare fallow etc. and total number of holdings with arable land in 2015

Område Storleksgrupp åker	Energiskog	Trädgårds- växter	Andra växtslag	Träda	Ospecificerad åkermark	Summa åkermark
<b>Län</b>						
Stockholms	48	85	64	875	28	1 838
Uppsala	142	59	113	1 657	37	2 750
Södermanlands	113	84	68	1 098	23	2 030
Östergötlands	102	115	62	1 336	46	3 213
Jönköpings	20	81	60	635	43	3 327
Kronobergs	19	65	41	362	46	2 231
Kalmar	39	162	65	906	42	2 848
Gotlands	8	126	38	601	15	1 358
Blekinge	10	125	18	384	27	1 276
Skåne	316	791	221	2 427	149	7 881
Hallands	25	170	57	954	60	3 108
Västra Götalands	157	302	264	5 656	281	12 216
Värmlands	29	48	89	1 202	155	3 191
Örebro	134	53	59	1 101	50	2 256
Västmanlands	64	27	78	973	17	1 638
Dalarnas	30	49	67	677	79	1 934
Gävleborgs	9	39	76	593	83	2 146
Västernorrlands	13	45	46	396	146	2 031
Jämtlands	5	41	35	255	98	1 466
Västerbottens	33	50	48	766	148	2 331
Norrbottnens	6	58	36	293	81	1 167
<b>Produktionsområde</b>						
Götalands södra slättbygder	167	519	132	1 890	74	4 660
Götalands mellanbygder	143	671	152	2 214	89	6 238
Götalands norra slättbygder	181	223	170	3 891	115	7 168
Svealands slättbygder	491	307	380	5 759	151	10 359
Götalands skogsbygder	200	508	356	5 003	388	19 016
Mellersta Sveriges skogsbygder	91	133	192	2 405	253	6 594
Nedre Norrland	21	125	148	1 169	324	5 424
Övre Norrland	40	110	85	1 106	260	3 883
<b>Storleksgrupp åker, hektar</b>						
- 2,0	..	401	7	44	93	1 324
2,1- 5,0	..	179	95	983	1 383	9 395
5,1- 10,0	132	304	204	2 646	178	13 408
10,1- 20,0	184	351	243	3 602	-	11 704
20,1- 30,0	124	196	146	2 513	-	5 602
30,1- 50,0	149	227	180	3 397	-	6 158
50,1- 100,0	197	379	321	4 456	-	6 960
100,1-	488	532	406	5 289	-	6 696
<b>Storleksgrupp jordbruksmark, hektar</b>						
- 2,0	-	370	..	..	42	415
2,1- 5,0	17	122	..	..	1 241	5 867
5,1- 10,0	119	310	197	2 529	371	13 852
10,1- 20,0	176	351	235	3 441	-	12 654
20,1- 30,0	122	197	143	2 418	-	6 110
30,1- 50,0	139	220	167	3 341	-	6 603
50,1- 100,0	208	392	328	4 484	-	7 632
100,1-	527	607	460	6 000	-	8 114
<b>Hela riket<sup>1</sup></b>						
2015	1 308	2 569	1 602	22 930	1 654	61 247
2014	1 289	2 447	1 199	18 549	1 690	62 798
2013	1 301	2 236	1 211	19 592	1 998	64 321
2012	1 292	2 356	1 107	19 387	2 798	64 798
2011	1 282	2 491	949	19 572	2 804	66 413
2010	1 284	2 448	908	20 116	2 990	68 296

Anm. För varje region redovisas antalet företag med odling i regionen. Detta innebär att vissa företag kan ingå i redovisningen för mer än en region.

1) Se avsnittet Fakta om statistiken.

**5a. Areal betesmark och slåtteräng 2015, hektar****5a. Areas under pasture and meadow in 2015, hectares**

Område Storleksgrupp åker	Betesmark	Slåtteräng	Skogsbete	Fäodsbete	Alvarbete	Mosaikbetesmarker	Ospecifierad betesmark	Summa betesmark och slåtteräng
<b>Län</b>								
Stockholms	9 733	113	808	-	-	47	145	10 845
Uppsala	14 406	380	1 617	-	-	280	93	16 777
Södermanlands	15 590	412	659	-	-	172	72	16 904
Östergötlands	39 797	208	1 429	-	-	175	159	41 768
Jönköpings	39 449	156	208	-	-	8	203	40 023
Kronobergs	20 382	211	171	-	-	80	174	21 018
Kalmar	48 342	837	2 398	-	21 415	133	167	73 293
Gotlands	16 140	268	4 506	-	4 535	221	65	25 734
Blekinge	10 236	75	174	-	-	340	52	10 877
Skåne	53 160	2 165	131	-	-	55	363	55 873
Hallands	15 398	145	38	-	-	321	128	16 030
Västra Götalands	56 413	790	726	-	-	3 335	534	61 799
Värmlands	6 573	195	29	87	-	67	162	7 112
Örebro	8 290	198	241	0	-	9	127	8 866
Västmanlands	6 252	535	10	-	-	70	56	6 924
Dalarnas	4 676	157	155	6 028	-	67	108	11 192
Gävleborgs	3 867	145	71	1 246	-	19	87	5 436
Västernorrlands	1 719	50	7	163	-	0	128	2 066
Jämtlands	3 532	79	693	7 628	-	2	202	12 136
Västerbottens	1 576	159	248	243	-	23	158	2 407
Norrbottnens	690	1 876	109	3	-	-	84	2 762
<b>Produktionsområde</b>								
Götalands södra slättbygder	16 071	959	5	-	-	52	128	17 214
Götalands mellanbygder	71 730	1 926	5 863	-	25 951	685	253	106 409
Götalands norra slättbygder	38 928	599	740	-	-	132	195	40 594
Svealands slättbygder	52 522	1 602	3 237	-	-	627	417	58 406
Götalands skogsbygder	166 082	1 293	3 093	-	-	3 787	1 172	175 428
Mellersta Sveriges skogsbygder	18 458	435	263	323	-	49	396	19 923
Nedre Norrland	9 014	253	154	7 688	-	70	306	17 487
Övre Norrland	3 417	2 086	1 073	7 387	-	23	398	14 383
<b>Storleksgrupp åker, hektar</b>								
- 2,0	22 051	3 073	2 117	783	3 790	911	1 233	33 956
2,1- 5,0	16 963	551	618	388	140	258	1 609	20 527
5,1- 10,0	24 777	661	1 448	857	402	763	301	29 208
10,1- 20,0	35 503	763	1 478	1 556	882	882	84	41 148
20,1- 30,0	28 540	360	1 216	1 914	1 775	103	27	33 935
30,1- 50,0	44 006	645	2 121	2 898	1 443	366	10	51 489
50,1- 100,0	77 126	1 147	2 351	4 142	5 090	676	3	90 536
100,1-	127 257	1 954	3 080	2 859	12 428	1 467	-	149 044
<b>Storleksgrupp jordbruksmark, hektar</b>								
- 2,0	13	2	-	-	-	-	58	73
2,1- 5,0	1 592	53	2	1	-	3	995	2 645
5,1- 10,0	19 683	1 134	218	60	27	59	1 550	22 732
10,1- 20,0	32 084	1 150	617	199	51	211	306	34 618
20,1- 30,0	24 257	751	759	374	215	171	117	26 643
30,1- 50,0	38 198	826	1 345	745	254	282	62	41 712
50,1- 100,0	73 824	1 137	2 994	1 447	1 324	851	71	81 648
100,1-	186 570	4 102	8 494	12 571	24 080	3 849	107	239 773
<b>Hela riket<sup>1</sup></b>								
2015	376 222	9 154	14 429	15 397	25 951	5 425	3 266	449 843
2014	366 214	7 724	12 705	14 836	26 305	4 516	3 376	435 676
2013	369 910	8 016	13 872	16 002	26 627	4 839	3 630	442 896
2012	371 403	7 841	13 509	14 776	26 586	4 537	1 923	440 574
2011	376 986	7 813	13 114	16 541	26 235	4 300	1 911	446 901
2010	384 701	7 982	11 732	18 708	23 078	3 833	1 874	451 908

1) Se avsnittet Fakta om statistiken.

**5b. Antal företag med betesmark och slåtteräng 2015****5b. Number of holdings with pasture and meadow in 2015**

Område Storleksgrupp åker	Betesmark	Slåtteräng	Skogsbete	Fäodbete	Alvarbete	Mosaikbetesmarker	Ospecifierad betesmark	Summa betesmark och slåtteräng
<b>Län</b>								
Stockholms	1 060	31	86	-	-	26	33	1 100
Uppsala	1 432	58	146	-	-	77	35	1 485
Södermanlands	1 168	63	78	-	-	37	21	1 203
Östergötlands	2 326	68	188	-	-	81	54	2 388
Jönköpings	2 944	117	62	-	-	9	68	3 026
Kronobergs	1 890	126	41	-	-	29	57	1 962
Kalmar	2 391	235	123	-	141	26	47	2 489
Gotlands	939	102	250	-	162	68	18	995
Blekinge	1 000	37	19	-	-	39	27	1 031
Skåne	4 366	307	37	-	-	13	116	4 569
Hallands	1 996	50	20	-	-	24	54	2 061
Västra Götalands	6 338	273	146	-	-	95	238	6 656
Värmlands	994	62	18	3	-	9	76	1 106
Örebro	962	48	45	..	-	8	31	1 015
Västmanlands	626	49	9	-	-	22	15	661
Dalarnas	786	71	14	82	-	10	46	885
Gävleborgs	778	52	19	22	-	10	43	852
Västernorrlands	532	27	7	4	-	..	71	620
Jämtlands	636	54	31	90	-	..	44	717
Västerbottens	338	48	24	..	-	..	41	408
Norrbottnens	187	136	7	..	-	-	32	339
<b>Produktionsområde</b>								
Götalands södra slättbygder	1 836	128	6	-	-	8	42	1 935
Götalands mellanbygder	4 120	406	321	-	303	126	81	4 309
Götalands norra slättbygder	3 446	119	127	-	-	45	73	3 557
Svealands slättbygder	4 960	223	343	-	-	168	125	5 161
Götalands skogsbygder	14 486	641	409	-	-	199	452	15 037
Mellersta Sveriges skogsbygder	2 581	152	74	12	-	29	152	2 804
Nedre Norrland	1 942	133	44	108	-	13	152	2 183
Övre Norrland	721	222	47	87	-	4	90	991
<b>Storleksgrupp åker, hektar</b>								
- 2,0	2 178	358	120	34	33	66	288	2 657
2,1- 5,0	4 222	291	110	17	11	50	765	5 096
5,1- 10,0	5 477	330	159	24	15	56	95	5 719
10,1- 20,0	5 676	288	165	22	22	61	13	5 788
20,1- 30,0	3 073	132	119	28	24	41	3	3 113
30,1- 50,0	3 602	150	198	31	30	64	..	3 641
50,1- 100,0	4 533	204	232	34	78	85	..	4 576
100,1-	4 470	246	263	15	90	164	-	4 499
<b>Storleksgrupp jordbruksmark, hektar</b>								
- 2,0	11	..	-	-	-	-	42	54
2,1- 5,0	1 117	..	4	..	-	7	561	1 730
5,1- 10,0	6 408	478	129	..	5	44	499	7 153
10,1- 20,0	6 876	398	171	19	11	74	49	7 082
20,1- 30,0	3 631	211	140	23	19	43	7	3 711
30,1- 50,0	4 073	189	185	29	19	63	6	4 135
50,1- 100,0	5 227	247	308	39	56	110	..	5 282
100,1-	5 888	402	429	81	193	246	..	5 942
<b>Hela riket<sup>1</sup></b>								
2015	33 231	1 999	1 366	205	303	587	1 167	35 089
2014	33 607	1 916	1 104	203	323	300	1 211	35 420
2013	34 479	1 936	1 184	211	329	321	1 290	36 426
2012	34 979	1 933	1 203	210	331	304	897	36 514
2011	35 584	2 024	1 109	212	317	251	890	37 175
2010	36 292	2 057	1 225	226	313	196	922	37 950

Anm. För varje region redovisas antalet företag med odling i regionen. Detta innebär att vissa företag kan ingå i redovisningen för mer än en region.

1) Se avsnittet Fakta om statistiken.

## 6a. Areal efter storleksgrupp åker 2015, hektar

### 6a. Areas by size group arable land, 2015, hectares

Gröda	Åkerareal efter storleksgrupp, hektar åkermark						Summa
	-100,0	100,1-200,0	200,1-300,0	300,1-400,0	400,1-500,0	500,1-	
<b>Åkermark</b>							
Höstvete	87 837	101 734	70 656	43 781	28 025	63 207	395 241
Vårvete	19 213	18 567	10 693	5 443	2 995	7 798	64 710
Råg	6 827	5 055	3 783	1 501	1 842	4 640	23 649
Höstkorn	4 238	4 419	2 997	1 660	843	1 542	15 699
Vårkorn	109 262	86 756	47 253	24 505	14 103	29 900	311 779
Havre	76 759	44 485	21 581	11 004	4 205	10 021	168 055
Höstrågvete	11 247	11 036	5 775	3 504	1 955	5 234	38 751
Vårrågvete	1 094	1 110	772	195	137	396	3 704
Blandsäd	5 971	3 480	1 627	638	329	598	12 643
Summa spannmål	322 448	276 642	165 137	92 231	54 434	123 337	1 034 231
Ärter, åkerbönor m.m.	9 311	13 015	9 529	5 722	3 442	7 357	48 375
Konservärter	2 510	2 937	1 535	868	618	1 296	9 764
Bruna bönor	92	290	83	55	-	38	558
Majs	3 968	4 966	3 211	1 495	1 105	2 233	16 977
Grönfoder	17 531	13 517	6 623	2 952	1 445	3 058	45 125
Slätter- och betesvall	659 273	218 238	95 690	41 077	19 260	42 284	1 075 821
Frövall	2 154	2 850	2 457	1 686	1 099	3 611	13 857
Matpotatis	5 636	4 227	2 659	1 452	1 058	1 622	16 654
Potatis för stärkelse	2 046	1 728	1 263	661	314	444	6 455
Sockerbetor	3 694	4 338	3 316	2 227	1 499	4 373	19 447
Höstraps	17 591	20 632	15 362	9 459	6 547	18 582	88 172
Vårraps	1 116	1 363	707	375	296	643	4 499
Höstrybs	188	227	112	95	-	252	874
Vårrybs	296	510	93	76	6	-	980
Summa raps och rybs	19 190	22 732	16 273	10 005	6 848	19 477	94 525
Oljelin	957	1 890	1 441	834	745	1 231	7 097
Energiskog	5 910	1 991	1 233	632	153	1 808	11 726
Trädgårdsväxter	6 754	2 822	1 671	868	1 007	1 532	14 653
Andra växtslag	3 137	996	491	161	113	468	5 366
Träda	101 674	29 768	13 418	6 490	3 813	8 244	163 407
Ospecificerad åkermark	6 014	-	-	-	-	-	6 014
Summa åkermark	1 172 298	602 944	326 030	169 414	96 954	222 413	2 590 053
<b>Betesmark och slätteräng</b>							
Betesmark	248 965	68 961	28 239	12 752	5 453	11 852	376 222
Slätteräng	7 200	1 144	323	287	35	165	9 154
Skogsbete	11 349	2 177	645	179	12	67	14 429
Fäbodbete	12 538	1 991	867	-	-	-	15 397
Alvarbete	13 523	8 044	3 217	1 162	-	4	25 951
Mosaikbetesmarker	3 958	1 083	197	92	31	65	5 425
Ospecificerad betesmark	3 266	-	-	-	-	-	3 266
Summa betesmark och slätteräng	300 799	83 400	33 489	14 472	5 531	12 152	449 843

**6b. Antal företag med areal efter storleksgrupp åker 2015, hektar****6b. Number of holdings with areas by size group arable land 2015, hectares**

Gröda	Åkerareal efter storleksgrupp, hektar åkermark						Summa
	-100,0	100,1-200,0	200,1-300,0	300,1-400,0	400,1-500,0	500,1-	
<b>Åkermark</b>							
Höstvete	6 315	2 605	1 021	405	192	271	10 809
Vårvete	2 203	1 001	387	132	71	115	3 909
Råg	846	330	150	56	37	63	1 482
Höstkorn	606	317	151	60	30	33	1 197
Vårkorn	11 009	3 005	1 028	385	176	246	15 849
Havre	9 962	2 081	653	248	88	141	13 173
Höstrågvete	1 391	667	250	105	44	73	2 530
Vårrågvete	144	84	39	12	8	10	297
Blandsäd	1 206	276	88	31	16	25	1 642
Summa spannmål	19 307	3 927	1 294	478	211	300	25 517
Ärter, åkerbönor m.m.	1 421	998	489	224	99	156	3 387
Konservärter	235	215	90	41	23	35	639
Bruna bönor	17	23	5	..	-	..	48
Majs	520	341	144	55	33	41	1 134
Grönfoder	3 714	929	287	102	39	59	5 130
Slätter- och betesvall	46 610	3 992	1 269	470	212	295	52 848
Frövall	279	152	87	60	30	58	666
Matpotatis	2 124	423	169	70	37	35	2 858
Potatis för stärkelse	221	87	46	15	7	8	384
Sockerbetor	669	369	186	79	43	75	1 421
Höstraps	1 861	1 111	537	231	123	192	4 055
Vårraps	188	108	48	17	12	15	388
Höstrybs	30	18	10	4	-	6	68
Vårrybs	43	31	8	..	..	-	88
Summa raps och rybs	2 091	1 231	580	250	130	202	4 484
Oljelin	100	102	68	31	26	28	355
Energiskog	820	184	119	65	27	93	1 308
Trädgårdsväxter	2 037	296	123	42	29	42	2 569
Andra växtslag	1 196	228	88	39	16	35	1 602
Träda	17 641	3 234	1 137	435	197	286	22 930
Ospecificerad åkermark	1 654	-	-	-	-	-	1 654
Summa åkermark	54 551	4 327	1 354	492	218	305	61 247
<b>Betesmark och slätteräng</b>							
Betesmark	28 761	2 902	887	321	151	209	33 231
Slätteräng	1 753	160	44	20	6	16	1 999
Skogsbete	1 103	176	55	16	5	11	1 366
Fäbodbete	190	12	3	-	-	-	205
Alvarbete	213	62	22	..	-	..	303
Mosaikbetesmarker	423	90	36	20	6	12	587
Ospecificerad betesmark	1 167	-	-	-	-	-	1 167
Summa betesmark och slätteräng	30 590	2 922	890	325	152	210	35 089

Anm. För varje gröda redovisas antalet företag som har odling av respektive gröda. Detta innebär att vissa företag kan ingå i redovisningen för mer än en gröda.

## Fakta om statistiken

---

Sedan lång tid tillbaka genomförs årliga statistiska undersökningar i Sverige för att redovisa jordbrukets struktur i juni månad. Undersökningarnas omfattning varierar. Vissa år berörs samtliga jordbruksföretag av undersökningarna medan enbart ett urval av jordbruksföretagen berörs andra år. Uppgifterna som samlas in ställs årligen samman i Lantbruksregistret, LBR.

Fram t.o.m. 1999 hämtades uppgifter från jordbruksföretagen in via pappersenkäter från SCB. Fr.o.m. år 2000 är Jordbruksverket ansvarig myndighet. I och med det har även administrativa register börjat användas för att hämta in vissa uppgifter. Jordbrukarna behöver på så sätt inte lämna samma uppgifter mer än en gång.

Fr.o.m. år 2010 har definitionen för vilka företag som ingår i LBR ändrats. Detta för att ta hänsyn till EU:s avgränsningar, som inte fullt ut stämmer överens med de svenska. Fr.o.m. 2010 är därför LBR:s avgränsningar en sammanslagning av de gamla svenska avgränsningarna i LBR samt EU:s avgränsningar. Detta gör att uppgifterna för år 2010 och senare inte är fullt jämförbara med 2009 och tidigare.

Den största skillnaden mellan den gamla svenska definitionen av LBR och EU:s avgränsningar gäller arealer. Medan man i de gamla, svenska avgränsningarna hade en gräns på mer 2,0 hektar åkermark har man i EU:s avgränsningar en gräns på minst 5,0 hektar jordbruksmark. Från och med 2010 används därför en avgränsning på mer än 2,0 hektar åkermark eller minst 5,0 hektar jordbruksmark i LBR.

Med de gamla, svenska avgränsningarna innehöll LBR 68 150 företag 2010. Med den nya avgränsningen innehöll LBR 71 091 företag. Således gör den nya avgränsningen att LBR ökade med ca 3 000 företag för 2010. Dessa företag återfinns i stort sett bara i storleksklassen företag med 2,0 hektar åkermark eller mindre.

### Detta omfattar statistiken

Uppgifterna i detta Statistiska meddelande är hämtade från Lantbruksregistret (LBR) 2015. Lantbruksregistret uppdateras årligen genom statistiska undersökningar och uppgifter från administrativa register vid Jordbruksverket. En mer omfattande uppdatering av LBR görs vart tredje år, då samtliga jordbruksföretag undersöks genom en enkät. Dessa undersökningar är även reglerade enligt Europaparlamentets och rådets förordning (EG) nr 1166/2008<sup>1</sup>. LBR 2015 baseras således på:

- undersökning<sup>2</sup> till samtliga jordbruksföretag i juni 2013
- två undersökningar<sup>3</sup> gällande antal djur i juni 2014 (ca 6 900 företag) respektive i juni 2015 (ca 6 600 företag)
- undersökningar<sup>4</sup> om trädgårdsproduktion för 2014
- uppgifter från administrativa register.

---

<sup>1</sup> Europaparlamentets och rådets förordning (EG) 1166/2008 av den 19 november 2008 om undersökningar om jordbrukets struktur och en undersökning om produktionsmetoder inom jordbruket samt upphävande av rådets förordning (EEG) nr 571/88.

<sup>2</sup> Statens jordbruksverks föreskrifter om statistisk undersökning av strukturen i jordbruket (SJVFS 2013:4)

<sup>3</sup> Statens jordbruksverks föreskrifter om statistisk undersökning av näringsidkares innehav av svin, får samt höns och kycklingar (SJVFS 2014:14)  
Statens jordbruksverks föreskrifter om statistisk undersökning av näringsidkares innehav av svin, får samt höns och kycklingar (SJVFS 2015:13)

<sup>4</sup> Statens jordbruksverks föreskrifter om statistisk undersökning av näringsidkares odling av trädgårdsväxter (SJVFS 2014:40)

## Definitioner och förklaringar

Med jordbruksföretag avses en inom jordbruk, husdjursskötsel eller trädgårdsodling bedriven verksamhet under en och samma driftsledning.

Den population som statistiken ska belysa utgörs av samtliga jordbruksföretag i landet vilka ingår i Lantbruksregistret. De företag som ingick i Lantbruksregistret i juni 2015 uppfyllde något av följande kriterier:

- brukade mer än 2,0 ha åkermark
- brukade sammanlagt minst 5,0 hektar jordbruksmark
- bedrev trädgårdsodling omfattande minst 2 500 kvadratmeter frilandsareal
- bedrev trädgårdsodling omfattande minst 200 kvadratmeter växthusyta
- innehade djurbesättning den 4 juni 2015 som omfattade minst 10 nötkreatur, eller minst 10 suggor, eller minst 50 svin, eller minst 20 får och lamm, eller minst 1 000 fjäderfä.

De variabler som redovisas i detta Statistiska meddelande är:

- antal hektar åkermark uppdelad på olika grödor
- antal hektar betesmark av olika slag
- antal jordbruksföretag med odling av olika grödor
- antal jordbruksföretag med betesmark av olika slag.

Redovisning sker för riket totalt, uppdelat på företagsstorlek efter areal åkermark och uppdelat på företagsstorlek efter areal jordbruksmark samt uppdelat på län och produktionsområde.

Redovisning av antal hektar åker- respektive betesmark uppdelat på län, kommun och stödområde sker i databasen. Följande uppdelning görs för åkermark och betesmark:

- *Spannmål*: höstvetete, vårvete, råg, höstkorn, vårkorn, havre, höstrågvetete, vårrågvetete, blandsäd.
- *Baljväxter, grönfoder och vall*: ärter, åkerbönor m.m., konservärter, bruna bönor, majs, grönfoder, slätter- och betesvall, frövall.
- *Potatis, sockerbetor, raps, rybs och oljelin*: matpotatis, potatis för stärkelse, sockerbetor, höstraps, vårraps, höstrybs, vårrybs, oljelin.
- *Träda m.m.*: energiskog, trädgårdsväxter, andra växtslag, träda, ospecificerad åker.
- *Betesmark (ej åker)*: betesmark, slätteräng, skogsbete, fäbodbete, alvarbete, mosaikbetesmark, ospecificerad betesmark.

## Så görs statistiken

Statistiken bygger i första hand på uppgifter i Jordbruksverkets administrativa register för arealbaserade stöd (IACS) avseende 2015, men även i mindre grad på uppgifter från en postenkätundersökning enligt följande:

- För de jordbruksföretag som ansökte om arealbaserade stöd år 2015 används de ansökta arealerna i IACS.
- För de jordbruksföretag som inte ansökte om arealbaserade stöd år 2015 används uppgifter i en postenkätundersökning genomförd år 2013 och som avsåg samtliga jordbruksföretag i landet.



## Statistikens tillförlitlighet

I denna statistik förekommer täckningsfel, bortfallsfel, mätfel och bearbetningsfel. Dessa fel bedöms sammantaget ha liten inverkan på statistikens tillförlitlighet. Urvalsfel förekommer inte, eftersom denna statistik baseras på uppgifter från samtliga jordbruksföretag i den statistiska ramen.

*Täckningsfel* har bedömts ha obetydlig inverkan på den redovisade åkermarksarealen. Det beror på att de uppgifter som ligger till grund för denna statistik sedan år 2000 väsentligen har hämtats från Jordbruksverkets register över arealbaserade stöd, som innehåller uppgifter om grödarealer för jordbrukare som ansöker om sådana stöd, och att en bedömning har gjorts att jordbrukarna söker stöd för i stort sett all åkermark i landet. Denna metod har använts för att jordbrukarna inte ska behöva uppge grödarealer mer än en gång varje år. *Täckningsfelet* för den redovisade betesmarksarealen är större, då den ansökta arealen betesmark till viss del beror på hur stödsystemet för betesmark ser ut vid varje given tidpunkt.

*Övertäckning* förekommer inte, medan *undertäckning* förekommer om uppdateringen av jordbruksföretag i rampopulationen inte har blivit komplett. Rampopulationen utgörs av LBR. Ramen för 2015 års undersökning består av LBR 2014 kompletterat med information från administrativa register såsom t.ex. Jordbruksverkets register över arealbaserade stöd (IACS) samt från statistiska undersökningar som genomförts 2015.

*Mätfel* förekommer i den grad uppgifterna i de använda registren eller i enkätundersökningen är felaktiga. I enkätundersökningen görs kontroller dels av inlästa värden genom verifiering, dels i efterhand av avvikelser från förväntade värden. Uppgifterna i de administrativa registren kontrolleras genom kontroller i fält och administrativa kontroller.

*Svarsbortfallet* i enkätundersökningen var ungefär 3 %. Resultaten har dock korrigerats för detta. Fel från bearbetningsprocessen (skanning, granskning/rättning och skattningsmetoder) bedöms vara små och inte påverka resultaten i stort.

Vissa mindre justeringar av redovisade grödarealer har gjorts. Höstkorn i Dalarna och norr därom har redovisats som vårkorn. Alvarbete som redovisats i län utom Kalmar och Gotland har redovisats som betesmark. För länen 01 till 14, d.v.s. Stockholm till Västra Götaland, har fäbodbete redovisats som betesmark. I Norrbottens län har sockerbeter redovisats som matpotatis.

Jordbrukarnas redovisning av fäbodbeten bygger i vissa fall på behovet av betesareal för nötkreatur i stödsammanhang. Jämförelser av fäbodbeten mellan åren bör göras med försiktighet.

Företag brukar inte alltid exakt den mark de söker stöd för. Exempelvis så byter potatisodlare mark med andra odlare för att få en bra växtföljd. Detta medför bland annat att antalet företag som odlar potatis överskattas, medan arealen stämmer.

## Bra att veta

### Annan statistik

I JO 10 SM 1501 redovisades definitiva uppgifter om jordbruksmarkens användning 2014, i JO 18 SM 1501 redovisades höstsådda arealer 2015 och i JO 13 SM 1501 redovisades antal hektar åker- respektive betesmark som är omställd till ekologisk odling eller under omställning.

Grödarealer i detta Statistiska meddelande stämmer med något mindre undantag med de grödarealer för Sverige som EU:s statistikkontor Eurostat redovisar vid publicering av skörde- och arealstatistik för EU-länderna.

Jordbruksverket har publicerat en rapport, Marknadsöversikt – vegetabilier, rapport 2012:26, i den finns det bland annat beskrivet vad skörden av olika grödor används till.

### **Elektronisk publicering**

Detta Statistiska meddelande finns kostnadsfritt åtkomligt på Jordbruksverkets webbplats [www.jordbruksverket.se/statistik](http://www.jordbruksverket.se/statistik) samt på SCB:s webbplats [www.scb.se](http://www.scb.se) under Jord- och skogsbruk, fiske.

Mer information om statistiken och dess kvalitet ges i en särskild [Beskrivning av statistiken](#).

## In English

---

*If you would like to download the publication in PDF format, then please click on the link "Första sidan - I korta drag" above, then click on the link "Hela publikationen (PDF)".*

### **The total area of arable land has decreased compared with 2014**

The total area of arable land was 2 590 100 hectares in 2015, a decrease by 6 500 hectares (-0.2 %) compared with 2014. Since 2003, the area of arable land has decreased by 78 500 hectares (-2.9 %).

### **The area of cereals is almost the same as in 2014**

The total area of cereals was 1 034 200 hectares in 2015. It is almost the same as it was 2014. Compared with 2003 the area of cereals has decreased by 119 700 hectares (-10 %). The area of wheat was 460 000 hectares in 2015, an increase by 1 % compared with 2014. Compared with 2003, the area of wheat has increased by 12 %. The area of oats was 168 100 hectares and the area of barley was 327 500 in 2015. Oats increased by 2 % compared with 2014 and decreased by 40 % compared with 2003. Barley increased by 2 % compared with 2014 and by 11 % compared with 2003.

### **The area of oilseeds has decreased**

The area of rape and turnip rape was 94 500 hectares in 2015, a decrease by 2 % compared with 2014. Since 2003 the area of rape and turnip rape has increased by 61 %.

### **The area of pasture and meadow has increased**

The total area of pasture and meadows was 449 800 hectares in 2015, an increase by 14 200 hectares (3 %) compared with 2014. Compared with 2003, the area of pasture and meadows has decreased by 9 %.

## **List of tables**

Explanation of symbols	18
1a. Areas under cereals in 2015, hectares	19
1b. Number of holdings with cultivation of cereals 2015	20
2a. Areas under leguminous plants, ley and green fodder in 2015, hectares	21
2b. Number of holdings with cultivation of leguminous plants, ley and green fodder in 2015	22
3a. Areas under potatoes, sugar beets and oilseeds 2015, hectares	23
3b. Number of holdings with cultivation of potatoes, sugar beets and oilseeds in 2015	24
4a. Areas under bare fallow etc. and total area of arable land in 2015, hectares	25
4b. Number of holdings with bare fallow etc. and total number of holdings with arable land in 2015	26
5a. Areas under pasture and meadow in 2015, hectares	27
5b. Number of holdings with pasture and meadow in 2015	28
6a. Areas by size group arable land, 2015, hectares	29
6b. Number of holdings with areas by size group arable land 2015, hectares	30

**List of terms**

Alvarbete	Grazed alvar (flat areas on hard limestone bedrock with bare rock breaking through the thin soil)
Andra växtslag	Other crops
Betesmark	Pasture and meadow
Blandsäd	Mixed grain
Bruna bönor	Brown beans
Energiskog	Energy forest
Frövall	Seed ley
Fäbodbete	Mountain pasture
Grönfoder	Green fodder
Havre	Oats
Hela riket	Whole of Sweden
Höstkorn	Winter barley
Höstraps	Winter rape
Höstrybs	Winter turnip rape
Höstrågvete	Winter triticale
Höstvete	Winter wheat
Konservärter	Green peas
Korn	Barley
Län	County
Matpotatis	Table potatoes
Oljelin	Linseed
Oljeväxter	Oilseed
Område	Region
Ospecificerad betesmark	Unspecified pasture and meadow
Ospecificerad åkermark	Unspecified arable land
Outnyttjad betesmark	Unutilised pasture and meadow
Outnyttjad åkermark	Unutilised arable land
Potatis för stärkelse	Potatoes for processing
Produktionsområde	Production area
Raps	Rape
Rybs	Turnip rape
Råg	Rye
Skogsbete	Forest pasture
Slätter- och betesvall	Temporary grass
Slätterräng	Mown meadow
Socketbetor	Sugar beets
Spannmål	Cereals

Stödområde	Support area
Träda	Fallow land
Trädgårdsväxter	Horticultural plants
Vall	Ley
Vete	Wheat
Vårkorn	Spring barley
Vårraps	Spring rape
Vårrybs	Spring turnip rape
Vårrågvete	Spring tritcale
Vårvete	Spring wheat
Åkerbönor	Field beans
Åkermark	Arable land
Ärter	Peas